

UN PROJECTE FET REALITAT

Interiorisme basat en l'IKEA

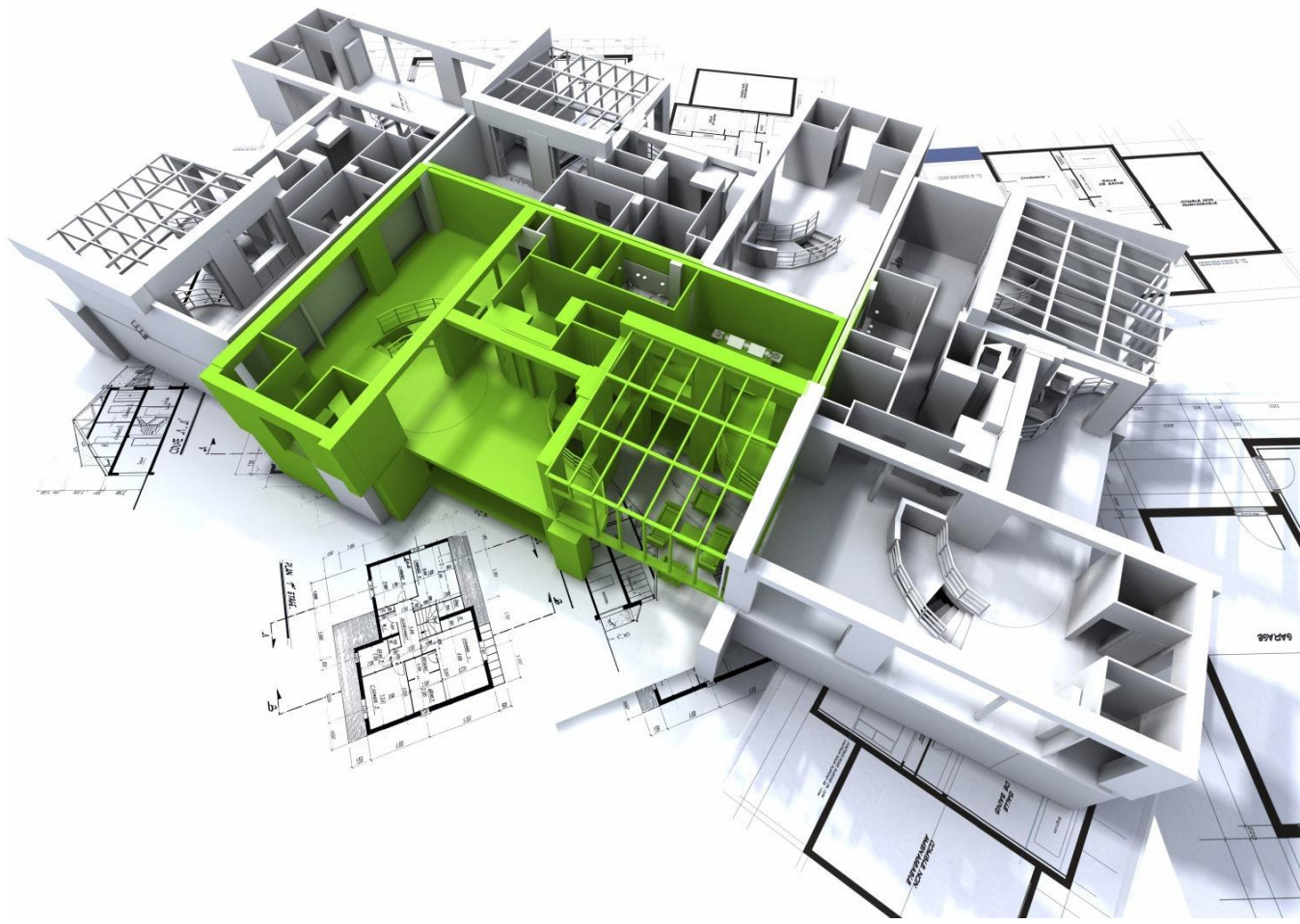
Anna Bosch i Espigulé

I.E.S Narcís Monturiol

2n De batxillerat

Mercè Vilarrasa

29.01.2010



ÍNEX

Pròleg	2
Introducció al disseny d'ineriros.....	4
1. Evolució del moble.....	5
1.1 Història del moble	5
1.2 Estils de mobles	8
2. Marqueteria.....	17
3. IKEA	18
3.1 Què és IKEA?.....	18
3.2 A què es deu la seva importància?.....	18
3.3 La seva evolució "D'un misto a una multinacional"	18
3.4 Anàlisi de les enquestes de l'IKEA.....	27
3.4.1 Gràfiques	27
3.4.2 Unificació dels resultats	31
4. Treball de camp (Pas a Pas)	32
Conclusions respecte el treball.....	39
Conclusions personals	40
Agraïments	41
Bibliografia	42
Webgrafia.....	43
Annexos.....	44

PRÒLEG

Fins fa ben poc, quan al principi de curs els professors et feien l'habitual pregunta de “ i què vols continuar fent després de l'institut?” jo no sabia ben bé què respondre.

Però ara, a les acaballes de Batxillerat i després de gairebé sis anys en el mateix institut, sé a què em vull dedicar i què espero fer o ser en un futur.

La bona mà a l'hora de decorar o escollir les coses d'una zona o espai no m'ha aparegut de la nit al dia, sinó que des de temps enrere la meva mare ja m'ho solia comentar. Però vulguis o no, quan t'ho diuen quan tens catorze anys, al primer moment et fa gràcia, però al cap de no res se t'oblida. Ara bé, a mesura que vas creixent i veus que allò que al principi et feia gràcia es va convertint en una realitat, cada cop més t'adones que les paraules de la mare eren i són certes.

L'afició per decorar es va anar fent més gran i va anar evolucionant fins el pensament actual, en el qual veig l'Anna, en algun moment de la seva vida, sent una gran arquitecte.

D'aquest pensament en vaig començar a treure el tema del famós treball de recerca. Tot i que cal dir que abans de tot aquest pensament, pel meu cap en van passar molts altres, que no tenien tant de fons i alhora no em motivaven tant com aquest.

L'afició per reformar la casa dels meus avis no em ve només d'ara, sinó que des de ben petita l'imaginava al meu gust i ja us ben asseguro que la somiava bastant diferent de com és actualment, no perquè sigui antiga i molt menys lletja, sinó perquè està basada en un estil bastant rústic i alhora colonial, dues característiques que des del meu punt de vista no fan lluir ni de bon tros aquella casa.

Per tota aquesta sèrie de motius vaig decidir amb els ànims de persones del meu entorn, inclosos els meus avis, que el meu treball estaria basat en aquella casa i en les reformes que se li haguessin d'aplicar, tant estèticament com obligatòriament degut a unes normes de construcció.

Un dels principals objectius que em proposo a l'hora de fer aquest treball, que és bastant senzill d'entendre però costós de dur a terme, és l'elaboració de l'interior de la casa però des d'un estil més modern.

En el meu treball, m'agradaria poder mostrar a tota persona que se'l llegeixi que amb objectes no gaire cars també es pot obtenir disseny, i fàcilment una casa d'allò més arreglada. Per això el meu treball de recerca es basa en els mobles (des dels rústics fins als moderns) i en una empresa que des de no fa massa ha rebut una gran anomenada, l'IKEA, i totes aquestes bases teòriques estaran reforçades amb el treball de camp, el qual consistirà a reformar l'interior de la casa.

INTRODUCCIÓ AL DISSENY D'INTERIORS

El disseny d'interiors o bé interiorisme, es basa en decorar i moblar zones domèstiques i laborals, això sí, sempre des d'una perspectiva pràctica i estètica.

La decoració s'aplica a interiors privats o públics, des de cases unifamiliars, fins a teatres, restaurants o bé hotels.

El decorador disposa d'una àmplia gama d'elements decoratius que creen diferents efectes, els quals s'han d'harmonitzar en un esquema coherent i agradable. Entre aquests elements decoratius hi trobem els punts de llum, els colors, els acabats de terres i parets, les teles, accessoris i finalment el mobiliari.

La llum, natural, artificial o bé la combinació de les dues, influeix considerablement a l'ambient de l'habitació i és un element clau i bàsic a tenir en compte a l'hora d'escollir els colors de l'habitable.

Els colors freds (blau, verd i gris), els colors càlids (vermell, violeta, marro i negre) i finalment els colors discrets (beix i rosa) defineixen els ambients d'una habitació. Colors, com el blanc, els de tonalitat clara i els freds, creen una sensació d'amplitud, mentre que altres com el negre i els colors càlids i foscos, produeixen una il·lusió de reducció de l'espai. Diversificant el to i la intensitat d'un color es pot aconseguir que aquest s'integri de forma discreta o bé que ressalti de manera poderosa dels altres colors que l'envolten. Un objecte petit ressalta en una sala si el seu color contrasta amb el color de fons.

La textura dels tapissos i recobriments és un altre element important. La pissarra, les rajoles, el vidre, la fusta, la seda... Tot aquesta successió de materials presenten textures que poden ser utilitzades per crear un efecte diferent al que realment és.

Les proporcions d'un moble s'han d'harmonitzar amb les dimensions de l'habitable i amb la resta de peces que formen el mobiliari de la zona, no només han de tenir un disseny estètic. S'ha de pensar amb el mínim detall. Les làmpades han d'il·luminar les zones de lectura, de proporcionant una il·luminació idònia i alhora creant un efecte especial en altres punts de l'estança. Cal tenir en compte que les decoracions de les parets s'han de situar a l'altura dels ulls (tant assegut o bé dempeus) i també tenint en compte els altres elements de l'habitació. Els mobles de diferents colors i textures s'han de poder situar de manera que l'habitació globalment no quedi descompensada.

Per tant, decorar bé i de forma adequada (tenint en compte els requisits anteriors) no és tan fàcil com a vegades s'afirma.

1. EVOLUCIÓ DEL MOBLE

1.1 Història del moble

La història del moble està totalment lligada amb la de l'home. S'inicià quan l'home intentava sobreviure a les seves necessitats, introduint a les seves caveres grups de branques i fulles per simular el que nosaltres avui dia coneixem com els llits, cadires i taules. L'economia nòmada¹ va impedir el desenvolupament de la fabricació de mobles... Però amb l'arribada de l'agricultura el seu desenvolupament es va accelerar notablement.

A Egipte, 4.000 a.C es poden apreciar luxosos mobles de fusta (acàcia, sicòmor, cedre)² amb incrustacions de banús i marfil, tapissos amb riques teles i decorats amb colors cridaners. Són típiques les talles³ que representen els presoners com a suports de les taules i els trons. El mobiliari assiri i babilònic, era de formes semblants, però més groller. Els grecs, de la mateixa manera que la seva arquitectura, posseïen mobles més delicats, senzills, que eren fabricats principalment de fusta d'olivera, xiprer i roure. Ara bé, les seves peces més importants són les que van realitzar amb bronze. Des del 300 a.C es pot apreciar l'ostentació dels romans, que van accentuar la tendència a enriquir amb or i plata el marbre tallat de les taules i amb marfil dels mobles de fusta.

Amb la caiguda de l'imperi i l'arribada del feudalisme, el mobiliari romà es va dividir en dos: l'estil clàssic i el bizantí, que és un romànic embellit amb talles, incrustacions i mosaics. Entre els pocs exemples que queden d'aquella època podem destacar la càtedra de Sant Pere, la cadira de "Maximilian", però pels manuscrits trobats, podem deduir que entre els segles V i XII el mobiliari era massís i molt pesat, adornat amb esmalts i marfil. Els països nòrdics (imperi carolingi) es van decantar pel roure tallat. Durant aquesta època van aparèixer els recarregats baüls de roure, entre els que destaca el de "San Millán de la Cogolla", de 1.033 que durant alguns segles seria peça indispensable del mobiliari. Els mobles es van deixar influir per l'arquitectura i la seva característica més general, els plecs i trevolats d'origen flamenc, i al mateix temps pels motius religiosos. Els castells i catedrals estaven plens de mobles de fusta que semblaven obres arquitectòniques en miniatura, com les cadires de Burgos o Zamora.

L'estil gòtic va envair tota Europa, excepte Itàlia, que va continuar la seva tradició per donar pas al segle XV a l'estil renaixentista, era un retorn al classicisme que al barrejar-se amb diferents estils nacionals va donar pas a formes peculiars a cada país. Els mobles del primer

¹ Prové del nomadisme, el qual fa referència al sistema de vida d'alguns grups humans que es desplacen periòdicament o constantment d'un lloc a un altre cercant condicions de vida millors.

² Tipus d'arbres dels quals s'utilitzava la seva fusta per la creació de mobles.

³ Obra escultòrica, especialment de fusta.

període renaixentista eren senzills, decorats amb motlles o panells, talles i pintures. El baül o arca, va passar a anomenar-se el cabinet francès, del que deriva el “bargueño” espanyol. En el segon període del Renaixement els mobles s’ajustaven a l’ambient palatí que regnava en aquells moments. La influència italiana es va veure clarament a França i Espanya en el regnat de Francesc I, on l’afany pel luxe va farcir els palaus de mobles que eren verdaderes joies. A Anglaterra es va vincular amb el corrent flamenc esmentat anteriorment, que va donar pas l’estil jacobí, que tot i mantenir certa similitud amb la època Tudor, la va adornar amb tapissos i esculpits. De l’estil jacobí el més destacable va ser el “court cupboard”⁴ i el “canapé” de capçalera adaptable, antecessors del aparador i la chaise-longue⁵.

En els últims anys del Renaixement la complicació del disseny i la massiva decoració van ser les causes del defalliment de l’estil. D’aquesta manera, França, que va crear el seu propi estil nacional amb la grandesa dels mobles Lluís XIV, típics per la seva bellesa de treballs d’incrustació, es va veure arrossegada gairebé a la cursileria per les seves excessives corbes i ornaments que van obrir les portes a l’estil rococó de l’època de Lluís XV.

Afortunadament, la tendència pel clàssic va donar lloc a l’estil Lluís XVI, en què la simetria de les formes, la decoració moderada i la puresa del detall van aconseguir la màxima perfecció assolida en el món del mobiliari. Després de la caiguda de la monarquia, va ser substituït per l’estil Napoleó I. Els mobles d’aquesta època tenen certa dignitat imperial, però són rígids, pesats i massa incòmodes. Mentrestant, a Anglaterra, la caoba desplaçava al noguer, i s’apreciava la influència francesa. A mitjans del segle XVIII abundava al país l’estil “Chippendale”, del qual destaquen les cadires amb respatller calat i decorat amb volutes que deixen veure la inspiració barroca.

La influència dels països colonitzadors va portar fins a les Amèriques els estils europeus. A Mèxic es va aplicar la talla de fusta a mobles, els quals la decoració combinava l’estil espanyol amb el dels pintors indígenes; els dissenys s’inspiraven en l’estil renaixentista, que també proliferà al Perú, especialment a la costa, mentre que l’Alt Perú es va decidir per l’estil xorigueresc⁶. En general, les talles hispanoamericanes van assolir un alt grau de perfecció, com es pot veure en els bells retaules⁷ dels convents “quiteños”, en els policromats cofres i taules guatemalenques i fins i tot en els artesanats colombians d’estil mudèjar⁸. Entre els segles XVIII i XIX l’artesania del mobiliari va anar decaient a Europa. La revolució

⁴ A Anglaterra del segle XIX, denominaven *court cupboard* a un estil de safata on es col·locava el menjar per servir-lo ha un públic determinat.

⁵ Tipus de cadira que posseeix una prolongació suficientment llarga com per poder estirar les cames.

⁶ Modalitat arquitectònica de l’època del barroc espanyol; va arribar fins als territoris de la Nova Espanya, on es coneix com a barroc mexicà.

⁷ Obra que combina la escultura, el relleu i pintures.

⁸ Art, principalment arquitectònic, desenvolupat del s XII al XVI i que és resultat de la fusió d’elements de l’art cristià i de l’art àrab.

industrial aplicada al mobiliari, només ens va deixar una sèrie de peces, al tenir la necessitat d'un estil senzill que pogués realitzar-se a màquina.

Això va donar pas a principis del segle XX a dues tendències: la restauració de formes antigues de fusta nova i la necessitat d'adaptació a la nova construcció, sense adorns innecessaris. Aquest últim estil està inspirat en l'arquitectura funcional i es caracteritza per la senzillesa de disseny, superfícies planes i espaioses, solidesa estructural, etc. L'estil modern encara no ha trobat el seu ple desenvolupament, perquè constantment apareixen nous materials que afecten el disseny, però que s'adapta a l'edifici contemporani. És molt curiós que l'evolució final del mobiliari hagi arribat al punt de senzillesa i funcionalitat del que van partir els artesans prehistòrics.

Per tant podem dir que és difícil imaginar l'ésser humà sense un moble al seu voltant.

Alguns textos indiquen que no se sap quan van ser creats els primers mobles, però la realitat és una altra. En un principi els mobles no es construïen, sinó que eren objectes de la natura, als quals se'ls donava la funció de moble. Més endavant en la història evolutiva s'aprecia la utilització de la fusta com a material per a la creació d'estructures útils per l'home, que li permeten ordenar i classificar objectes en el seu benefici i obtenir comoditat.

Finalment l'home va adjudicar als mobles el sinònim d'art, estatus social i riquesa, tant que hi ha propietats que valen menys que el mobiliari que tenen al seu interior.

Durant l'evolució del moble, han sorgit diferents estils que cal dividir en dos grups, els mobles d'estil i els populars o rústics. Els primers, eren realitzats per reconeguts ebenistes per a les classes nobles i els populars eren fabricats artesanalment pels seus propietaris, pel seu ús quotidià. Seguidament realitzarem una breu descripció dels estils més destacats des del Renaixement fins al segle XX.

1.2 Estils de mobles

1.2.1 Estil Gòtic (1200-1450)

Aquest moviment artístic es va desenvolupar abans del Renaixement i es creu que el nom obeeix a la relació amb l'estil del poble Godo, d'origen germànic. L'estil Gòtic que coneixem, es va iniciar a França i després es va imposar a tota Europa amb el seu art. L'arquitectura, pintura, música i també els mobles són part de les coses que va modelar l'estil Gòtic. Cada país d'Europa el va fer seu introduint petites variacions autòctones.

L'arquitectura gòtica es caracteritza pels seus pilars llargs i prims que presenten una aparença misteriosa i desolada. Per aconseguir aquestes característiques es requereix efectuar treballs de gran qualitat a causa de la complexitat de les seves formes.



1 Il·lustració de mobiliari gòtic

1.2.2 Estil Renaixentista (1400-1600)

El renaixement correspon al naixement de l'economia i l'art europeu que es trobaven en declivi al final de l'edat mitjana, quan la població es va veure anihilada per causes de la pesta bubònica. L'àmbit científic, social i polític van prendre un nou rumb i va començar l'auge d'una nova classe de comerciants i banquers que van



2 Il·lustració de mobiliari renaixentista

aconseguir un nivell econòmic més enllà de les necessitats bàsiques, permetent així l'obertura

d'una oferta de compra d'articles luxosos. Entre aquests béns es trobaven els mobles i els articles decoratius. L'arquitectura va incorporar formes provinents de la cultura grega. Els arquitectes van deixar enrere les espirals gòtiques per adoptar formes simètriques elegants. El moviment renaixentista als volts de 1425, es centrà en la ciutat de Florència, Itàlia. Allà van arribar materials, com fustes nobles i en especial el cotó, permetent la fabricació de tapissos fins. Els artistes, com "Michelangelo" i "Botticelli", van crear els seus treballs de pintura més rellevants.

1.2.3 Estil Enric II (1519-1559)

Sota el regnat d'aquest rei francès es van crear les més fines peces de mobiliari. D'acabat luxós i construïts amb les fustes més nobles, l'estil Enric II, d'alguna manera, serà influència en el futur, per a la creació de qualsevol moble fi.



3 Il·lustració de mobiliari d'Enric II

1.2.4 Estil Isabel I (1533-1603)

Durant el regnat de la reina d'Anglaterra, l'art i la decoració, com a mobles, van experimentar canvis importants. Va començar l'aparició de gran quantitat i varietat de mobiliari original. Això es va produir a causa dels canvis que van patir l'arquitectura dels habitatges, per la influència italiana i al seu torn pels dissenyadors Renaixentistes anglesos.



4 Il·lustració de mobiliari d'Isabel I

1.2.5 Estil Barroc (1580-1680)

El moviment d'art i arquitectura Barroc va estar present en tots els països d'Europa. Uns abans, altres després, van adoptar aquest estil que va tenir gran repercussió en la vida d'occident. El nom Barroc prové de l'Itàlia i es caracteritza principalment per la seva decoració elaborada i al mateix temps recarregada. Els mobles barrocs són de grans dimensions, decorats amb marbres, els colors predominants són, com no, l'or, la plata, blau brillant i verd. En l'àmbit religiós es va manifestar en tota l'arquitectura d'esglésies i catedrals.



5 Il·lustració de mobiliari barroc

1.2.6 Estil Lluís XIV (1638-1715)

Fou capdavanter, en la iniciació de canvis importants en el tema de les arts decoratives, que van assolir gran refinament sota el seu regnat. Anomenat "Rei Sol", va manar construir el palau de Versalles, joia de l'arquitectura francesa.



6 Il·lustració de mobiliari de Lluís XIV

Caracteritzat per les seves formes pesades, formes geomètriques, caps de dones...entre altres coses. Utilització del bronze com a protectors de les cantonades i petxines, pedres, fustes d'altres colors i metalls per a la incrustació en els mobles.

1.2.7 Estil Reina Anna (1665-1714)

Filla de Jaume II i cunyada de Guillem III, va arribar al tron d'Anglaterra el 1702, després de la mort de la seva germana Maria II. L'estil arquitectònic i decoratiu desenvolupat dins del seu període, va consistir en una barreja de molts altres estils (eclèctic), que ressaltava pel contrast dels materials utilitzats.



7 Il·lustració de mobiliari de la Reina Ana

1.2.8 Guillem i Maria (1689-1702)

Maria Estuard, filla de Jaume II d'Anglaterra, va contreure matrimoni amb el príncep Guillem d'Orange. Maria va ser reina d'Escòcia i va introduir a Anglaterra un estil amb trets holandesos que van produir un gran avenç en el disseny dels mobles. Guillem va aportar les idees per a la creació de mobiliari realment còmoda, per al ciutadà mitjà. Els tapissos de tela es van començar a utilitzar de manera generalitzada. Tot i que aquests canvis provenien d'Holanda, igualment els artistes anglesos hi van imprimir el seu segell distintiu.



8 Il·lustració de mobiliari de Guillem i Maria

1.2.9 Estil Rococó (1700-1760)

El Rococó, d'origen francès, es va utilitzar en la decoració d'interiors, pintures i escultures. Els inicis d'aquest moviment s'associen al segle XVII, quan es va produir un creixement del poder econòmic que va fer de París el centre mundial de la moda. El terme rococó prové de la paraula "rocaille" que defineix els ornaments de jardí,



9 Il·lustració de mobiliari Rococó

fabricats amb roca obtenint així una coberta decorativa. Els mobles i tapissos creats amb aquest estil eren ornamentats de subtileza femenina i tractaven sobre temes mitològics,

religiosos, històrics i romàntics, que requerien de gran minuciositat per ser fabricats. L'estil rococó va deixar de ser popular i va ser reemplaçat per l'estil Neoclàssic a mitjans del segle XVIII.

1.2. 10 Estil Lluís XV (1710-1774)

Fou rei de França, i va iniciar alguns canvis en relació a l'arquitectura i en l'art que va desenvolupats el seu besavi Lluís XIV. En aquest període romàntic, s'observa l'aparició de l'ornamentació d'estil rococó i d'origen xinès. Fustes pintades amb colors suaus i marqueteria fina.



10 Il·lustració de mobiliari de Lluís XV

1.2.11 Estil Georgià (1714-1837)

Aquest disseny anglès funda les seves bases de l'arquitectura romana antiga del segle XVI. El seu creador va ser l'arquitecte renaixentista "Andrea Palladio", que registra els principis de l'edificació romana a: "Els quatre llibres de l'arquitectura", publicats el 1570. Els reis que van impulsar aquest estil van ser: Jordi I, Jordi II i Jordi III. Pel que fa al disseny de mobles, consisteix en una versió més ornamentada de l'estil precedent Reina Anna. L'estil Georgià utilitza les potes corbes llaurades i respatlles calats.



11 Il·lustració de mobiliari Gregorià

1.2.12 Estil Thomas Chippendale (1718-1779)

Eminent dissenyador i constructor de mobles anglès, destacat per la fabricació de peces de mobiliari per a la llar. L'estil "Chippendale" va ser adoptat per molts altres artistes europeus i americans, que van imitar el disseny sense igual de les seves obres. Es basa en una barreja d'art xinès, gòtic i rococó.



12 Il·lustració de mobiliari "Chippendale"

1.2.13 Estil Robert Adam (1728-1792)

Va néixer a Escòcia. Arquitecte, decorador, dissenyador genial de mobles i creador de l'estil arquitectònic "Adamesc". Va introduir el Neoclassicisme en l'art britànic, al final del període Georgià. Aquest últim feia servir com a patró arquitectònic una còpia de les edificacions romanes,



13 Il·lustració de mobiliari "Adamesc"

descrites per “Andrea Palladio” en llibres publicats durant 1570.

1.2.14 Estil Neoclàssic (1750-1850)

L'estil Neoclàssic es va desenvolupar aproximadament entre 1750 i 1850, tot i que no es consideren dates pròpies de l'anomenat període, ja que es troba present en tot estil desenvolupat posteriorment. La seva arrel principal prové de l'arquitectura Grecoromana, de línies rectes i estructures d'aparença simple. Entre els seus propulsors trobem Robert Adam, insigne arquitecte i decorador anglès, creador de l'estil “Adamesc”. L'estil Neoclàssic evolucionà amb molta força a Amèrica.



14 Il·lustració de mobiliari Neoclàssic

1.2.15 Estil Thomas Sheraton (1751-1806)

Aquest dissenyador anglès va aconseguir en el segle XVIII, discontinuar l'existència de l'estil “Adamesc” i el “Hepplewhite”, i va servir de pas previ pel desenvolupament de l'estil Regència. Entre els anys 1790 i 1800 la majoria dels fabricants de mobles van seguir l'estil “Sheraton”. Aquest es caracteritzava per la seva aparença femenina i la utilització de fustes exòtiques com el pal de rosa⁹ i l'àlber¹⁰. Els tipus de mobles que “Sheraton” preferia dissenyar i fabricar eren els gabinets, armaris i especialment escriptoris amb sistemes mecànics de creació pròpia, que permetien tancar els seus components mitjançant parts lliscants o mecanismes de pivot.



15 Il·lustració de mobiliari “Sheraton”

1.2.16 Estil Lluís XVI (1754-1793)

Rei de França, duc de Berry, a diferència del seu predecessor i besavi, Lluís XVI va encoratjar la simplicitat i sobrietat del mobiliari com d'altres arts decoratives. Aquesta tendència obeeix al fet que en pujar al tron, ell i el seu regnat es trobaven en mala condició econòmica. Casat amb la famosa “Maria



16 Il·lustració de mobiliari Lluís XVI

⁹ Nom comú amb el que es coneixen diferents espècies d'arbres o bé les seves fustes, procedents de les zones intertropicals y subtropicals d'Àfrica, Amèrica i Àsia.

¹⁰ Arbre caducifoli i dioic de la família de les salicàcies (*Populus alba*), força alt, d'escorça llisa i blanca, amb bandes transversals fosques, i de fulles blanques i peludes de sota.

Antonieta". En el seu període comencen els esdeveniments que van derivar en la revolució francesa.

1.2.17 Estil Guillem IV (1765-1867)

Del disseny de mobles del rei d'Anglaterra Guillem IV, en sorgeix l'estil Guillermit. No és pròpiament original, sinó que se'l considera estil Georgià barrejat amb altres de l'època, com la de Lluís XV. Igualment presenta algunes variacions originals que permeten que sigui reconegut.



17 Il·lustració de mobiliari de Guillem IV

1.2.18 Estil Hepplewhite (1775-1800)

El nom d'aquest estil correspon al dissenyador de mobles, ebenista anglès, "George Hepplewhite". Les seves creacions neoclàssiques són sinònim de perfecció i elegància. Aquest artista va aconseguir estendre l'estil "Adamesc" amb la grandesa d'un artista creatiu. Després de la seva mort es va publicar el seu llibre: *Guia de fabricació de mobles i tapissos*. Aquest resulta ser fins als nostres dies una veritable Bíblia pel mobiliari clàssic.



18 Il·lustració de mobiliari "Hepplewhite"

1.2.19 Estil de l'Imperi Napoleònic (1800-1870)

Entre Lluís XVI i la creació de l'imperi de Napoleó I, a Europa va existir un període de transició anomenat Directori (1795-1799). El mobiliari de l'època va canviar a línies més rectes i angles més pronunciats. La marqueteria es va reemplaçar per fusta pintada coberta de cera. Posteriorment es va iniciar l'estil Imperi o estil Napoleó, que havia evolucionat de l'anterior, impulsat per l'emperador i inspirat en els seus arquitectes "Percier" i "Fontaine".



19 Il·lustració de mobiliari d'Imperi

La decoració clàssica de Lluís XVI va ser complementada amb emblemes imperials, xapats, pedestals amb peu de força i els llits d'estil trineu, que es van fer populars. L'era Napoleònica es va desenvolupar durant

l'existència de Napoleó I, el seu fill Napoleó II, rei de Roma i el nebot del primer, Napoleó III. L'estil de mobles Imperi va arribar a ser popular en el món sencer i es troba present en els mobiliaris d'estil clàssic que es fabriquen actualment.

1.2.20 Estil Regència (1811-1820)

Aquest estil es va desenvolupar a Anglaterra (1811-1820), paral·lelament als estils francesos Directori i Imperi. S'inspira en formes gregues antigues i adaptacions del romànic amb influències xineses i gòtiques. També se l'anomena estil Imperi Anglès. Quan Jordi III emmalaltir, el príncep de Gal, posteriorment Jordi IV, va ser regent del govern fins a la mort del seu pare. Durant aquest període i després en el seu regnat es va popularitzar el disseny Regència. La tendència



predominant de l'època era l'estil Neoclàssic. Encara que bàsicament el Regència era una imitació de l'estil Imperi francès, els artistes li van introduir els detalls que complaïen de millor forma als ciutadans anglesos. Aquest estil no s'ha de confondre amb el "Régence" francès, que es va desenvolupar anteriorment, durant la transició des del Barroc, assolint la seva major popularitat entre 1715 i 1723, per després derivar al rococó.

20 Il·lustració de mobiliari de Regència

1.2.21 Estil "Biedermeier" (1815-1848)

Estil desenvolupat per alemanys i austríacs, que van reflectir els gustos de la burgesia de l'època. El nom "Biedermeier" no correspon a cap artista en especial, sinó que va ser pres d'un personatge de ficció i caricaturesc, que apareixia en un diari alemany, on reflectia l'estil de vida de la classe mitjana. L'estil "Biedermeier" es caracteritza per la seva sobrietat i senzillesa de línies. Es basa en estils francesos Directori i Imperi Napoleònic.



21 Il·lustració de mobiliari "Biedermeier"

1.2.22 Estil Reina Victòria (1819-1901)

Va succeir a Guillem IV i tenia només 18 anys quan va arribar al tron anglès. Sota el seu regnat l'imperi Britànic va assolir màxima esplendor. Com a reacció al clàssic antic, durant l'era Victòria es va produir un



22 Il·lustració de mobiliari Victorià

retorn als estils de mobles britànics tradicionals. El Tudor i el "Fals-Gòtic" arribaren amb molta popularitat. L'arquitectura va patir una retrocés cap a l'elegància extravagant, mostrant característiques de disseny medieval italià amb formes sobre elaborades de decoració.

1.2.23 Estil Rei Eduard VII (1841-1910)

El període Eduardí pren el nom del monarca anglès. El seu pensament continua essent la modernització de l'estil, basat amb les idees medievals i també amb la influència del Georgià. Mentre naixia el moviment Eduardí encara es trobava vigent l'estil Reina Anna i els més adinerats continuaven essent fidels a l'estil francès Lluís XVI.



23 Il·lustració de mobiliari Eduardí

1.2.24 Estil Art "Nouveau" (1880-1900)

Aquest moviment artístic internacional modern, d'origen anglès, rep el nom d'una galeria de decoració interior parisenc: Casa de l'Art "Nouveau". Cada país europeu l'anomenà diferent. A Itàlia: Floreale, a Espanya: Modernista, a França: Estil moderna, Alemanya: Juvenil i a Àustria: Separatista.

En l'arquitectura, els anglesos "Mackintosh" i en el disseny les germanes "Macdonald" van ser els seus més destacats representants. L'Art "Nouveau" també va arribar fins a Amèrica on es va aplicar a l'arquitectura però amb variacions produïdes per altres moviments d'art europeu.



24 Il·lustració de mobiliari "Nouveau"

1.2.25 Estil "Bauhaus" (1919-1928)

Aquest estil va ser creat per l'arquitecte alemany "Walter Gropius". El seu propòsit era dissenyar per aconseguir mobles de menor preu introduint elements d'enginyeria. Pretenia que els estris d'ús diari assolissin el nivell que posseïen la pintura i l'escultura. Per a això va integrar en les seves creacions el metall i va desenvolupar un sentit pràctic que permetia utilitzar els avenços tecnològics en la fabricació de mobles. Un gran



25 Il·lustració de mobiliari "Bauhaus"

exponent de l'escola "Bauhaus" va ser el seu director i dissenyador "Mies van der Rohe".

1.2.26 Estil "Art Deco" (1920-1939)

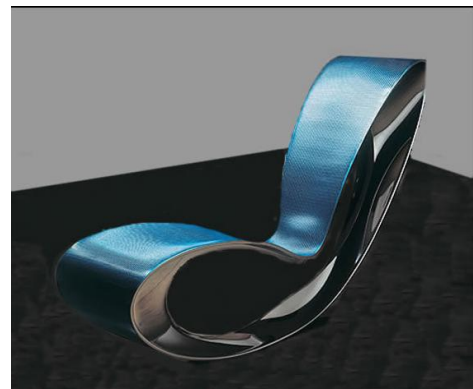
El període de "l'Art Deco", també anomenat art modern, va mostrar la seva culminació entre les dues guerres mundials. No només va influenciar en l'arquitectura sinó que també va influir en la joieria, vestimenta, escultura, mobles i diversos elements d'ús a la vida diària. "L'Art Deco" va ser la modernització del que existia fins al moment de la seva aparició, acompanyant el desenvolupament explosiu de la indústria mecànica. En ell es poden apreciar influències de l'art grec, romà i del l'orient mitjà. Tot es troba present en dissenys i moviments actuals d'art.



26 Il·lustració de mobiliari "Art Deco"

1.2.27 Estil Modern (Actualment)

El segle XX i el segle XXI també són part de la història del moble i per a això, els grans dissenyadors de mobles modernistes s'han encarregat d'escriure-la. Han marcat un camí per dir-nos que la creació artística no té fronteres. Quan es pensa que és impossible innovar, apareixen els que superen límits i només brillen aquells que són autèntics. Els dissenyadors de mobles contemporanis i moderns de les últimes generacions, utilitzen materials que durant l'era clàssica europea no es coneixien. La gamma de productes sintètics i metalls utilitzats en fabricació de mobles moderns, impulsen l'aparició contínua de nous estils, que han aconseguit els dissenyadors modernistes.



27 Il·lustració de mobiliari Modern

2. Marqueteria

Donat que els mobles que vull canviar de casa dels meus avis són elaborats artesanalment i tenen una característica poc habitual, com és la marqueteria, em dispeno a explicar aquesta tècnica d'elaboració d'artesanal.

Coneixem per marqueteria la decoració efectuada encolant sobre la superfície d'un moble peces de diferents materials i formes. En castellà es pot utilitzar també el terme “taracear” com a sinònim de marqueteria, la seva diferència està en l'origen de la paraula, “taracear” prové origen àrab i marqueteria d'origen francès o català.



28 Caixa elaborada amb la tècnica de Marqueteria

Aquesta tècnica sorgeix a Egipte, relacionada amb la necessitat de aprofitar la fusta, (un material costós i escàs en aquest país). Apareix a la vegada que la tècnica constructiva de bastidors i panells, creada per donar una major mobilitat a la fusta en els canvis de estació i estalviar del material. Entre unes peces i altres hi ha un efecte de contrast que depèn del color i la característica del material emprat. Els materials utilitzats són molt variats, des de tot tipus de fustes, metalls, pedres, palla, ha altres d'origen animal com la banya dels mateixos animals, carei¹¹, nacre, os o marfil.

Collmalivern, fou l'artesà que va dissenyar i elaborar el mobiliari de la casa. És hereu d'una tradició en la fabricació de mobles d'alta qualitat, que ha destacat per utilitzar materials nobles com el noguer o el cirerer. Actualment Collmalivern i Rius Artesà, una empresa d'aquest tipus de mobles, s'han fusionat. D'aquesta manera Rius, completa la seva oferta de qualitat amb un producte clàssic, intemporal, a gust en molts interiors i ambients de qualitat. La línia Candi Collmalivern aportarà l'elegància i el toc de distintiu que remarca tota bona decoració.

Segons Rius, les tècniques utilitzades a la manufactura artesanal dels elements decoratius, requereixen invariablement un bé molt valuós: el temps. Un bé que ens aporta l'espai suficient per arribar a la inspiració, la qual només pot arribar en temps de treball, amb les mans ocupades treballant un tauló que en aquell instant només té forma a la fantasia il·limitada de l'artesà. És l'espai temporal necessari per a poder crear, dibuixar, polir, retallar, esculpir, encolar i crear una peça única i original.

¹¹ Material de la closca de carei (tortuga marina) del qual es fan capses, pintes i altres objectes.

3. IKEA

3.1 Què és IKEA?

IKEA és una multinacional d'origen suec centrada en la venda de mobles i altres objectes domèstics a preus reduïts, que el comprador ha de muntar per si mateix. La marca *IKEA* pertany a una fundació amb la seu als Països Baixos, sota el control de la família "Kamprad", i que cobra un cànon a cada botiga per la seva operació. La paraula IKEA està formada per les inicials del seu fundador "Ingvar Kamprad" (I.K.) més la primera lletra de "Elmtaryd" i "Agunnaryd", que són la granja i el poble on va créixer, respectivament. Va ser fundada l'any 1943 a la província de "Småland", Suècia.

És una de las principals empreses en fabricació de mobles, a l'actualitat compta amb 238 botigues en 34 països i aporta feina a 104 000 treballadors a 44 països. Considerat com a llibre, el catàleg d'IKEA, que conté uns 12.000 productes, és el segon més distribuït després de la Bíblia, amb cent milions de còpies produïdes anualment.

3.2 A què es deu la seva importància?

Aquesta empresa es basa en oferir articles de qualitat i disseny a un baix preu, però sense renunciar a certes exigències en el procés de producció, com ara la prohibició del treball infantil (la presència del qual en països asiàtics que el proveïen amb catifes havia generat polèmica a Suècia).

El fet que tothom compri els productes desmuntats els fa més barats perquè redueix la mà d'obra necessària així com el volum de transport i emmagatzematge.

3.3 La seva evolució "D'un misto a una multinacional"

Anys 1920

Des de ben jove, "Ingvar" ja tenia la idea d'obrir un negoci. Quan tenia cinc anys, "Ingvar Kamprad" va començar venent mistos als seus veïns, i als set, va ampliar la seva zona de vendes anant amb la seva bicicleta. Es va adonar que podia comprar mistos a molt baix preu a Estocolm per després vendre-les a preus també baixos però obtenint un bon benefici. La venda de mistos la va complementar amb la de llavors, postals, guarniments per arbres de Nadal, i més tard, plomes i bolígrafs.



²⁹ Fotografia de Ingvar Kamprad de petit

Any 1943

INGVAR KAMPRAD FUNDA IKEA

Quan "Ingvar Kamprad" tenia 17 anys, el seu pare li dona diners com a recompensa pels bons resultats que obté en els seus estudis. Però "Ingvar" utilitza aquests diners per iniciar el seu propi negoci. Als inicis de la petita empresa anomenada IKEA, es venien bolígrafs, carteres, marcs per a quadres, rellotges, joies i mitges de niló. És a dir, atenia les necessitats de la gent amb productes a preus reduïts.

Any 1945

APARICIÓ DEL PRIMER ANUNCI D'IKEA

El negoci de Ingvar Kamprad va millorar notablement pel que fa la captació de clients un cop comença a anunciar-se en els diaris locals i a utilitzar un improvisat servei de venda per correu. Cal dir que no disposava de vehicle propi així que havia d'utilitzar la furgoneta de repartir la llet per entregar els productes.

Any 1948

INTRODUCCIÓ DELS MOBLES A IKEA

El mobiliari el realitzen fabricants locals dels boscos propers a la casa de "Ingvar Kamprad". La resposta a aquesta producció és positiva i permet ampliar la línia de producció.

Any 1951

PUBLICACIÓ DEL PRIMER CATÀLEG IKEA

El fundador d'IKEA observa que amb l'ús del catàleg, la venda dels seus mobles s'incrementa notablement, d'aquesta manera, neix el catàleg d'IKEA que coneixem actualment.

Any 1953

EXPOSITOR DE MOBLES A ÄLMHULT (SUÈCIA)

El 53 és un moment molt important pels compradors d'IKEA, ja que per primera vegada poden observar i tocar els productes abans de comprar-los ja que s'obre aquesta exposició.

Any 1956

DISSENY DE MOBLES PER A PAQUETS PLANS I AUTOMONTATGE

La pressió que apareix entre els proveïdors d'altres companyies, produeix que IKEA decideixi dissenyar els seus propis productes. Tot aquest seguit de productes que venien

també eren transportats fins a les cases compradores i per poder transportar una taula van haver de desmuntar-li les potes, d'aquest fet va aparèixer l'estudi dels paquets plans.

Any 1958

OBERTURA DE LA PRIMERA BOTIGA IKEA A SUÈCIA

La primera botiga IKEA de "Älmhult" consisteix en una superfície de 6.700 m² plens de productes per a la decoració de la llar. En aquell moment és la major exposició de mobles d'Escandinava.

Any 1963

IKEA ARRIBA A NORUEGA

La primera botiga IKEA fora de Suècia s'obre a Oslo obrint així el mercat estranger.

Any 1965

IKEA OBRE LA BOTIGA MÉS GRAN A ESTOCOLM (SUÈCIA)

Centenars de persones fan cua el dia de l'obertura de la botiga insígnia d'IKEA, "Kungens Kurva", de 31.000 m². Aquesta botiga té un disseny circular que s'inspira en el "Museu Guggenheim" de Nova York. L'èxit de la botiga porta a inaugurar un magatzem d'autoservei: neix així una altra part important del concepte IKEA. A més, s'obre la zona de complements, on els clients poden comprar articles de cuina de gran qualitat a preus baixos.



³⁰ Fotografia exterior de l'edifici d'IKEA a Estocolm

Any 1969

IKEA ARRIBA A DINAMARCA

La primera botiga d'IKEA s'obre a Dinamarca és situa a la capital, Copenhaguen.

Any 1971

IKEA ARRIBA A SUÏSSA

La primera botiga d'IKEA fora d'Escandinava s'obre a Zuric.

Any 1974

IKEA ARRIBA A ALEMANYA

La primera botiga d'IKEA s'obre a Munic. L'èxit obtingut a Suïssa va obrir el camí per a una ràpida expansió per Alemanya, que avui en dia segueix sent el major mercat d'IKEA.

Any 1975

IKEA ARRIBA A AUSTRÀLIA

La primera botiga d'IKEA que s'obre a Sydney.

Any 1976

EL TESTAMENT D'UN COMERCIANT DE MOBLES

"Ingvar Kamprad" escriu el "Testament d'un comerciant de mobles", publicat el 1976, en què es documenta la visió i idea de negoci d'IKEA i que tindrà una enorme influència en el desenvolupament i la vitalitat de la cultura IKEA.

IKEA ARRIBA A CANADÀ

La primera botiga d'IKEA s'obre a Vancouver.

Any 1977

IKEA ARRIBA A ÀUSTRIA

La primera botiga IKEA s'obre a Viena.

Any 1979

IKEA ARRIBA ALS PAÏSOS BAIXOS

La primera botiga IKEA s'obre a Rotterdam.

Any 1981

IKEA ARRIBA A FRANÇA

La primera botiga IKEA s'obre a París.

Any 1984

LLANÇAMENT DE IKEA FAMILY

Es presenta el nou club per als clients, IKEA FAMILY. Avui en dia, IKEA FAMILY està present a 16 països (més de 167 botigues) i té uns 15 milions de socis.

IKEA ARRIBA A BÈLGICA

La primera botiga IKEA s'obre a Brussel·les.

IKEA AUGMENTA EL NOMBRE D'EXEMPLARS DEL CATÀLEG

La tirada de la impressió del catàleg d'IKEA arriba als 45 milions d'exemplars en nou idiomes.

Any 1985

IKEA ARRIBA ALS EUA

La primera botiga IKEA s'obre a Filadèlfia.

NOUS COL·LABORADORS

IKEA té 10.000 col·laboradors i 60 botigues dins del Grup IKEA.

Any 1986

NOU PRESIDENT I DIRECTOR EXECUTIU

“Ingvar Kamrad” es retira del grup de direcció i passa a ser assessor de l'empresa matriu, “INGKA Holding” “B. V. Anders Moberg” es converteix en President i Director Executiu del Grup IKEA.

Any 1987

IKEA ARRIBA AL REGNE UNIT

La primera botiga IKEA s'obre a Manchester.

Any 1989

IKEA ARRIBA A ITÀLIA

La primera botiga IKEA s'obre a Milà.

Any 1990

PRIMERA POLÍTICA MEDIAMBIENTAL D'IKEA

El Grup IKEA desenvolupa una política mediambiental per assegurar que l'empresa i els seus col·laboradors tinguin una actitud responsable en totes les activitats que realitzen.

IKEA ARRIBA A HONGRIA

La primera botiga IKEA s'obre a Budapest.

Any 1991

IKEA ARRIBA A LA REPÚBLICA TXECA I POLÒNIA

La primera botiga IKEA de l'antiga "Txecoslovàquia" obre a Praga. La primera botiga IKEA de Polònia s'obre a Poznan.

"SWEDWOOD", EL GRUP INDUSTRIAL D'IKEA

IKEA adquireix els seus propis serradors i plantes de producció, i es crea el grup industrial "Swedwood" per produir els mobles i components de fusta.

Any 1993

IKEA I FSC

El Grup IKEA es converteix en membre de l'organització global de certificació de boscos, "Forest Stewardship Council" (FSC).

Any 1996

IKEA ARRIBA A ESPANYA

La primera botiga IKEA s'obre a Badalona.

Any 1997

IKEA A INTERNET

Es presenta la pàgina web d'IKEA < www.IKEA.com >.

LLANÇAMENT D'IKEA I ELS NENS

IKEA ofereix productes de decoració per a tota la família, però com que els nens són les persones més importants del món, IKEA decideix desenvolupar una gamma especial per a ells. Treballen amb molts experts per a dissenyar productes que beneficiïn el desenvolupament de la capacitat creativa, social i de coordinació dels nens. Els productes que llancem el 1997, i que continuen a la venda avui en dia, han estat elegits pels experts més importants: els mateixos nens. A més, les seves botigues tenen en compte les necessitats dels nens, per això compten amb zones de joc, ambients per a nens, zones per a nadons, i menús especials al restaurant.

IKEA 365 + PER TOTS ELS DIES DE L'ANY

Es llança la sèrie IKEA 365 +, una gamma de productes atractius i funcionals d'ús diari per a preparar, cuinar, presentar i consumir els aliments. Aquests productes s'han dissenyat per

facilitar i amenitzar el treball a la cuina, i les seves formes i colors alegren l'espai i el dia a dia.

Any 1998

IKEA ARRIBA A LA XINA

La primera botiga IKEA s'obre a Pequín.

Any 1999

COL·LABORADORS I BOTIGUES

El Grup IKEA creix fins a comptar amb 50.000 col·laboradors, i té 158 botigues repartides en 29 països.

UN NOU PRESIDENT I DIRECTOR EXECUTIU

“Anders Dahlvig” substitueix “Anders Moberg” com a President i Director Executiu del Grup IKEA.

L'ESDEVENIMENT "BIG THANK YOU"

El 9 d'octubre de 1999 va tenir lloc un esdeveniment únic: el "Big Thank You", una gratificació en ocasió del mil·lenni per a tots els col·laboradors del Grup IKEA. El total de les vendes d'aquest dia a tot el món es va repartir entre tots els col·laboradors (al voltant de 84,85 milions d'euros). És una manera d'agrair als col·laboradors d'IKEA la seva contribució a l'èxit continuat de l'empresa.

MILLORA DE L'EDUCACIÓ A KOSOVO

El Grup IKEA dona fons a UNICEF i “Save the Children” per contribuir a la reconstrucció d'escoles, a la provisió de material educatiu per als nens, a la formació especial dels professors en un Kosovo devastat per la guerra

IKEA GUANYA UN PREMI INTERNACIONAL PER LA CUINA VARDA

Varda és una nova forma d'entendre les cuines. El seu disseny modular únic permet als clients crear una cuina completa o simplement afegir alguns components. El seu disseny innovador, funcionalitat, ergonomia, compatibilitat ecològica i durabilitat, combinats amb el seu bonic disseny, van contribuir a que Varda guanyés el premi de disseny "Red Dot Award for Highest Design Quality", que organitza la institució de disseny “Design Zentrum Nordrhein Westfalen” a Alemanya .

Any 2000

IKEA ARRIBA A RÚSSIA

La primera botiga IKEA s'obre a Moscou.

PRESENTACIÓ D'UN CODI DE CONDUCTA

Es llança el codi de conducta "La manera IKEA de comprar productes per a la decoració de la llar" (IWAY). Aquest codi estableix el que els proveïdors poden esperar d'IKEA i especifica el que IKEA espera dels seus proveïdors pel que fa a temes legals, condicions laborals, prevenció activa del treball infantil i gestió forestal i mediambiental. A més, IKEA també introdueix "La manera IKEA de prevenir el treball infantil" per assegurar-se que els seus proveïdors i subcontractistes no utilitzen mà d'obra infantil.

ELS CLIENTS DE IKEA PODEN COMPRAR EN LÍNIA

S'introdueixen les compres en línia a Suècia i Dinamarca. Des d'aleshores, molts altres mercats han començat a oferir compres en línia a IKEA.

Any 2001

S'INICIA L'ÚS DEL FERROCARRIL D'IKEA

El Grup IKEA intenta dur a terme les seves pròpies operacions ferroviàries a través d'IKEA Rail AB. El ferrocarril realitza cinc trajectes d'anada i tornada a la setmana, de "Älmhult" (Suècia) a "Duisburg" (Alemanya). El 2004 les operacions ferroviàries es deleguen a una empresa externa, tot i que IKEA continua utilitzant aquesta ruta. L'ús del ferrocarril segueix sent una part important de l'estratègia d'IKEA per promoure el transport sostenible del material i els productes IKEA.

NOVA SEU PRINCIPAL DEL GRUP IKEA

El Grup IKEA trasllada la seva seu principal de "Humblebæk" (Dinamarca) a "Leiden" (Països Baixos).

Any 2002

INTRODUCCIÓ DEL CONCEPTE DE RECOVERY A IKEA

Més de 100 botigues IKEA a Europa duen a terme la implementació d'un nou concepte de recuperació de productes per garantir que els productes retornats s'arreglen, quan és possible, i no es rebutgen directament.

Any 2004

IKEA ARRIBA A PORTUGAL

La primera botiga d' IKEA que s'obre a Portugal està situada a Lisboa.

S'OBRE LA BOTIGA NÚMERO 200 D'IKEA

La botiga IKEA de "New Haven", als EUA, és la botiga número 200 del Grup IKEA en el món.

Any 2006

IKEA ARRIBA A JAPÓ

Després de nombrosos anàlisi de la situació del Japó i una "joint venture" als anys setanta, el Grup IKEA obre la seva primera botiga enterament pròpia a Tòquio.

ELS SEUS COL·LABORADORS

El Grup IKEA supera els 100.000 col·laboradors i opera a 44 països.

Any 2007

COL·LABORACIÓ D'IKEA I WWF EN RELACIÓ AMB EL CANVI CLIMÀTIC

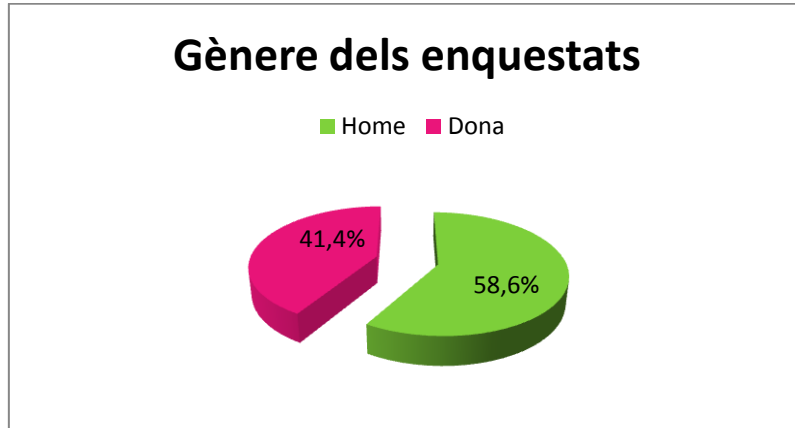
El Grup IKEA i WWF comencen a cooperar en projectes amb l'objectiu de reduir les emissions de gasos d'efecte hivernacle que generen les operacions d'IKEA. Entre els objectius destaca la millora de l'eficiència energètica i l'ús d'energies renovables per part dels proveïdors d'IKEA, i el desenvolupament del transport sostenible a i des de les botigues IKEA.

LA BOTIGA IKEA MÉS INTERNACIONAL

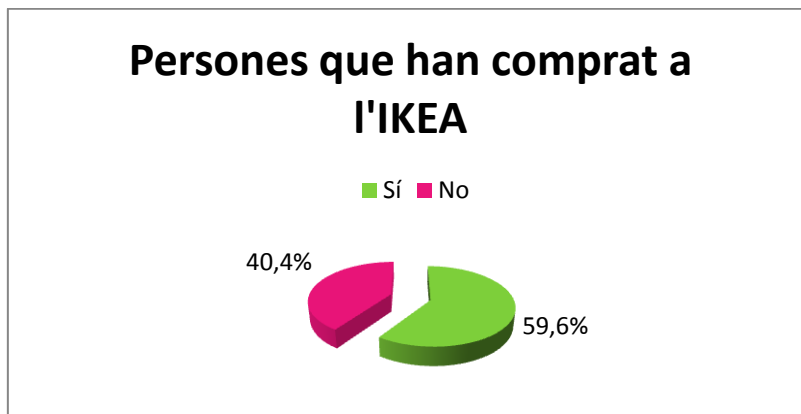
A "Haparanda" s'inaugura la botiga IKEA més internacional fins al moment. El seu emplaçament és únic, en estar situada a la frontera entre Suècia i Finlàndia, i tenir una àrea d'influència que inclou també a Rússia i Noruega.

3.4 Anàlisi de les enquestes de l'IKEA

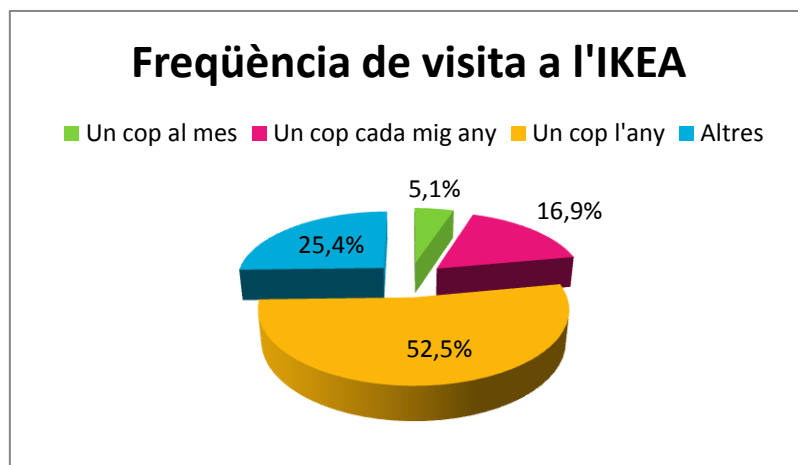
3.4.1 Gràfiques



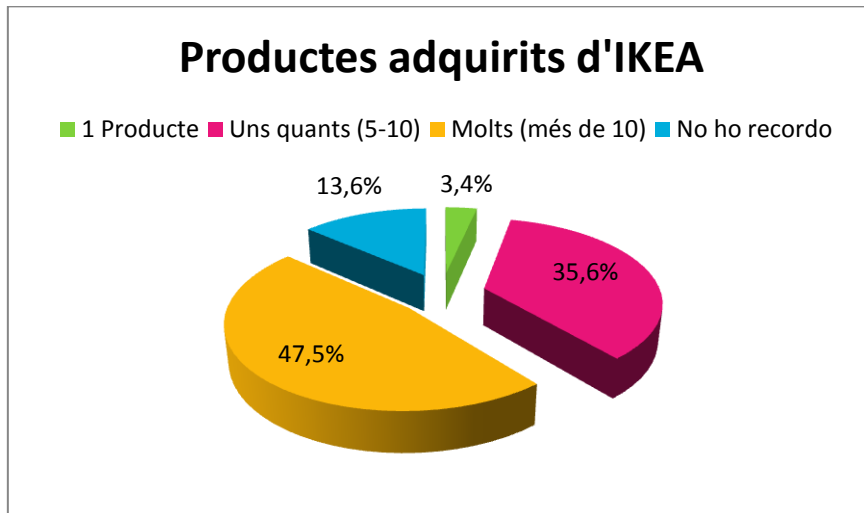
31. Pregunta sobre el gènere de la persona que ha realitzat l'enquesta



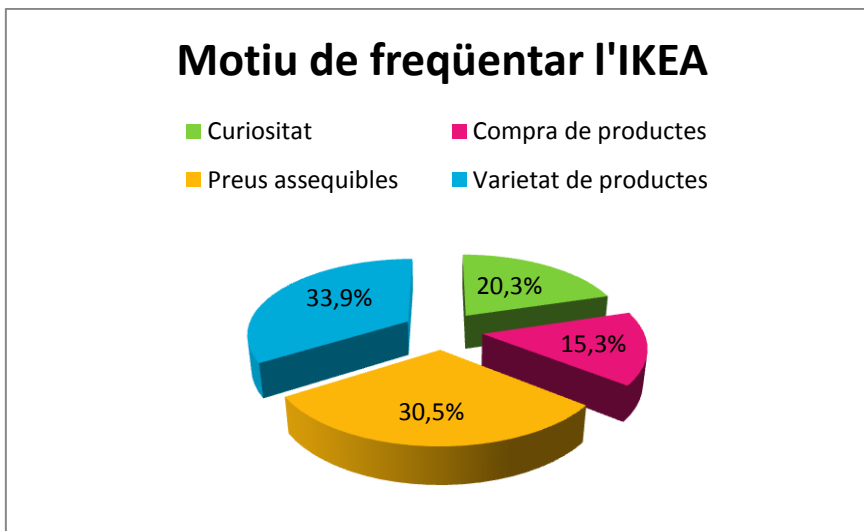
32. Resultats de si han comprat o no a l'IKEA les 99 persones enquestades



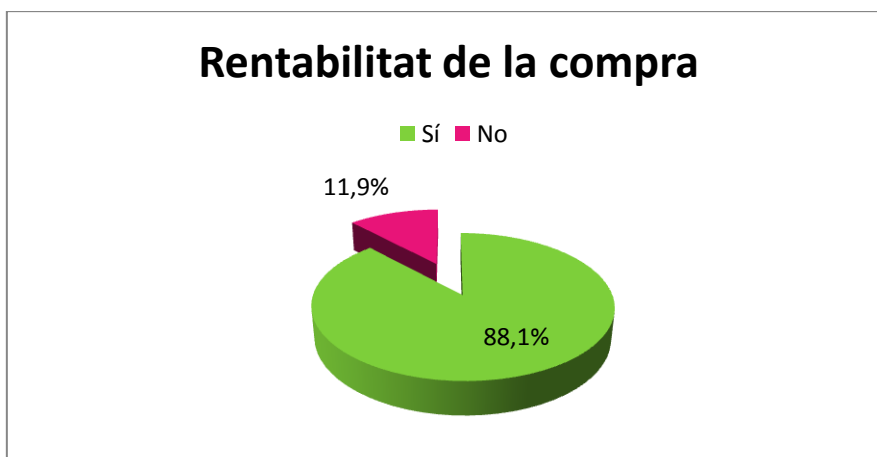
33. Resultats de la freqüència de visita a l'IKEA del 59,6% de les persones que han respost afirmativament a la pregunta anterior



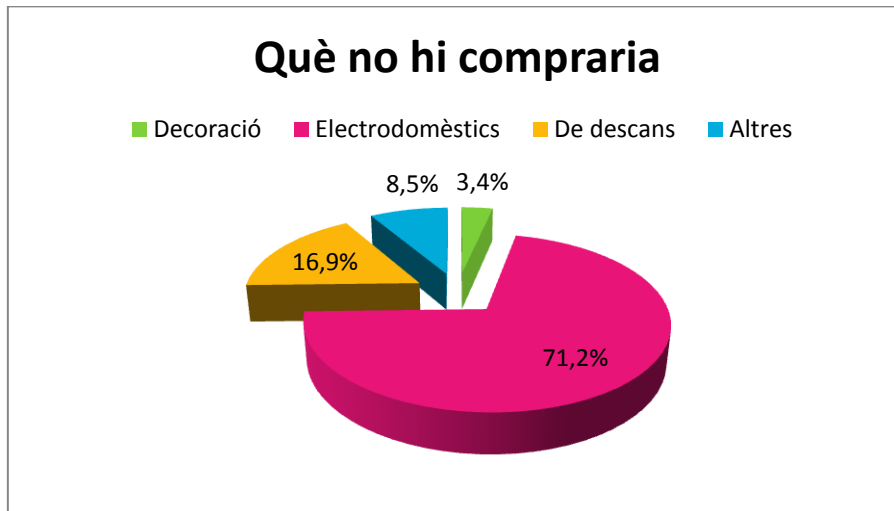
34. Productes adquirits pel consumidor



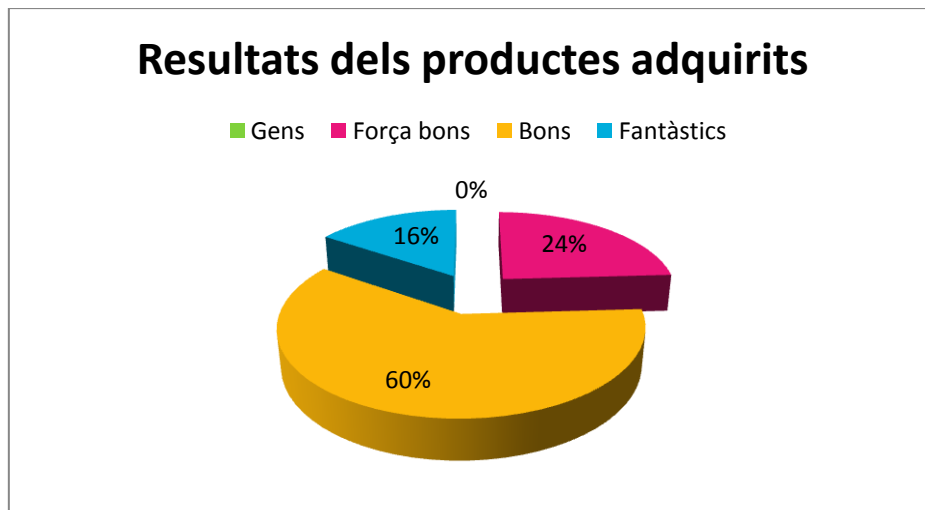
35. Resultats dels motius pels quals els usuaris freqüenten l'IKEA



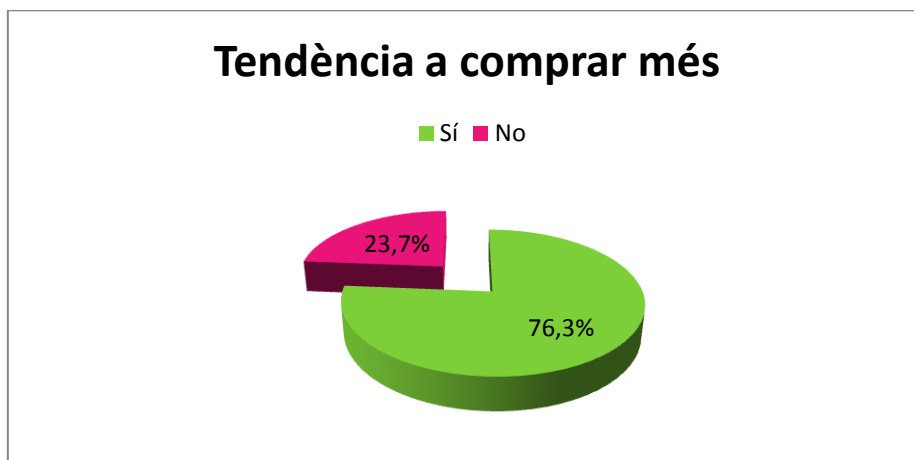
36. Estudi de la rentabilitat de la compra dels productes



37. Productes que per les seves característiques els usuaris no comprarien a l'IKEA



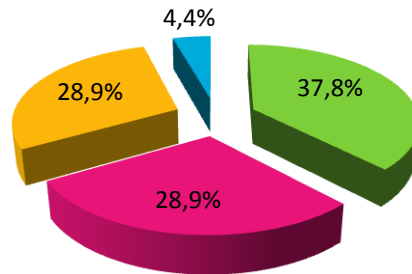
38. Resultats del rendiment ofert pels productes comprats a l'IKEA



39. Estudi de la tendència que té la gent a comprar més del que s'havia plantejat

El perquè del consumisme

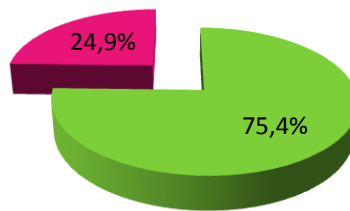
■ Varietat de productes ■ Disseny dels productes
■ Cost dels productes ■ Altres



40. Estudi del perquè del consumisme de les persones que han respost amb "sí" a la pregunta efectuada anteriorment

Preu - muntatge

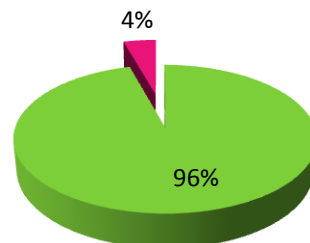
■ Sí ■ No



41. Conclusions dels usuaris respecte la feina de muntatge amb el preu que es fa pagar

Varietat dels materials

■ Sí ■ No



42. Opinió dels usuaris respecte la varietat de materials que poden trobar per un mateix producte

3.4.2 Unificació dels resultats

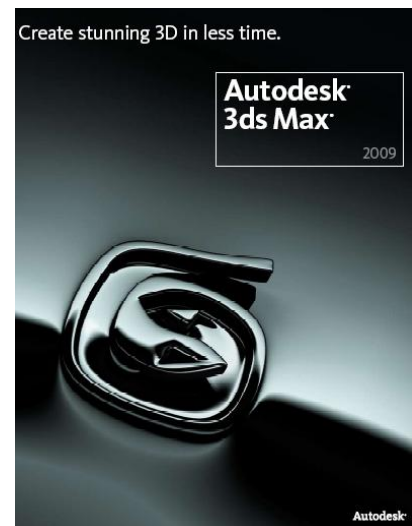
Segons els resultats obtinguts amb les gràfiques, podem analitzar que, la gent figuerenca visita l'IKEA un cop a l'any a causa de la distància a la qual es troba l'empresa. Això produeix que comprin bastant però una vegada, és a dir, visiten poc la botiga però quan ho fan compren bastant, ja que com podem observar a la gràfica 4, la gent té molts productes tot i haver freqüentat la botiga en el darrer any. El gran motiu pel que es va a l'IKEA com podem observar en el gràfic 5, és per la varietat de productes i també pel preu al que es venen. A més el preu al que es venen, segons els nostres usuaris, no afecta al rendiment del producte. Ara bé cal dir que hi ha productes que segons els enquestats no comprarien a IKEA, com els electrodomèstics o els productes de descans, ja que creuen que és millor adquirir-los en una botiga especialitzada. La gran varietat de productes, el disseny i el cost també són un gran benefici per l'empresa ja que molta gent que la visita compra més del que tenia en ment i això provoca una despesa de l'usuari i un benefici a l'empresari. El muntatge dels productes segons els enquestats no és un obstacle de compra, ja que consideren que pel preu que els compren és obvi que el muntatge sigui propi i finalment com a anàlisi de l'enquesta i del món d'IKEA, els usuaris de la botiga no creuen que sigui necessària la introducció de nous materials a la gamma de productes.

4. D'UNA IDEA A UNA CASA, PAS PAS

Quan vaig tenir la idea en ment, les meves primeres reaccions van ser imaginar la casa amb els mobles, intentar fer l'esquema del treball i explicar als meus pares el meu pensament. Però de totes aquestes reaccions, una no es va poder plasmar en un paper i va ser l'esquema... Sabia que volia fer i també el perquè, però a l'hora de fer la part teòrica del treball la inspiració desapareixia. Així que vaig optar per deixar-la aparcada i durant gran part de l'estiu vaig estar construint part per parts la casa, fins a obtenir les 5 plantes.

Gairebé a les acaballes de primer de batxillerat el meu mal de cap era trobar la tutora del treball de recerca, finalment la vaig trobar. Aleshores vam quedar un dia on jo li vaig estar explicant la meua pluja d'idees. A ella li va semblar molt bé la meua proposta però un dels consells que em va donar va ser que ordenes tot allò que volia fer, ja que sinó seria un embolic total.

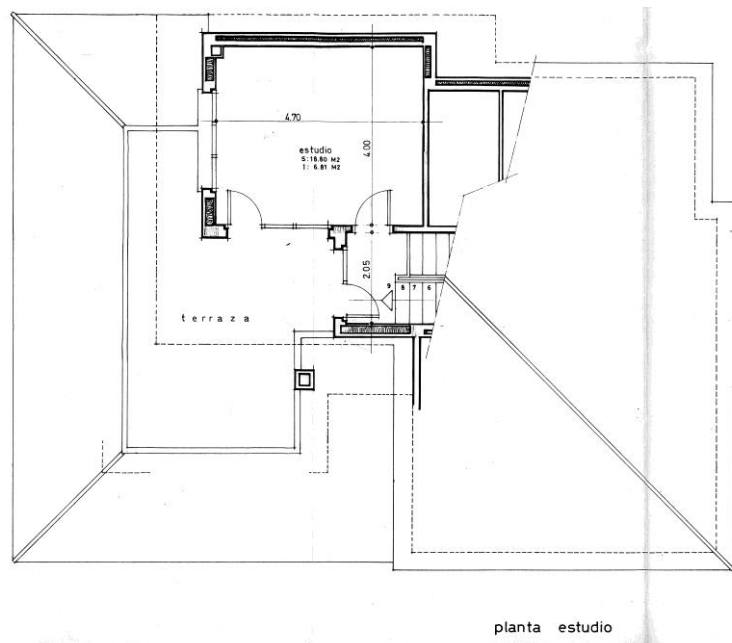
Duran els mesos de Juliol, Agost i una petita part de Setembre amb vaig estar informant dels programes que podia utilitzar per poder realitzar la construcció de la casa via ordinador i resulta que jo no tenia ni la més minia idea de com funcionava tot aquell món, però amb l'ajut del meu pare i d'una persona molt propera a mi em van estar ajudant amb la recerca de programes, entre els que vaig trobar els següents: *Autodesk 3ds Max*, *Chef Architect*, *Sweet Home 3D*, *Autocad 2010*... Però abans no els vaig saber fer anar i vaig haver trobat el que s'adequava a les meves necessitats



va passa la mar de temps. Vaig tenir greus problemes a l'hora d'aprendre a utilitzar el *3ds Max* i el *Chef Architect*, ja que són programes de nivell molt avançat i de molts detalls, i jo no sabia ni com posar-m'hi. La utilització del *El Sweet Home 3D* no era tan difícil, cosa que resultava bastant agradable després d'haver estat nombrosos dies intentat aprendre a utilitzar els dos programes esmentats anteriorment, però també va sorgir un problema amb aquest programa, a l'hora d'introduir mobiliari la gamma de productes era molt reduïda i amb això no m'afavoria gens. Aleshores vaig descobrir el *Google SketchUp Pro 7*, el qual constava d'un gran ventall d'objectes i complements per les creacions.

43. Portada d'un dels programes més importants de disseny gràfic.

Dies després quan ja vaig començar a tenir els programes més per mà, vaig anar a casa la meua àvia a buscar els plànols de la casa. Ni havien un munt i primer de tot abans de posar-me a remenar vaig haver de parar atenció que m'expliquessin com anava cada cosa, ja que en aquella muntanya de papers i havia de tot i més: llicències d'obres, la memòria, totes les portes i finestres que s'havien instal·lat a la casa, plànols de fonaments, instal·lacions



44. Plànol real de la casa, amb els que me basat per crear l'habitatge

d'aigua, llum, gas... en fi de tot. Un cop vaig haver classificat quins eren d'interès i quins no, me'n vaig anar cap a casa de nou. Allà me'ls vaig repassar i mirar molt atentament i vaig veure coses que no m'acabaven de quadrar, entre elles que a la part superior de la casa faltava una ampliació de la paret. Així doncs l'endemà em vaig posar a mesurar paret per paret de la casa per poder-les comparar amb les dels plànols. La meua sorpresa fou que els plànols no eren del tot exactes així que si ho volia fer bé no me'n podia refiar massa. Dia rere dia anava a mesurar cada paret per tal de poder-les anar construint. Em feia els meus dibuixos a una llibreta per aclarir-me i així un cop a casa podia plasmar-ho a l'ordinador.

Em vaig estar informant amb persones relacionades amb aquest àmbit i amb van dir que si utilitzava el *Google SketchUp* una opció que solia anar d'allò millor per començar la construcció, era primer crear amb l'ajut de l'*Autocad 2010* els plànols en 2D, és a dir com si miréssim la casa des del sostre i només observéssim la figura de les parets.

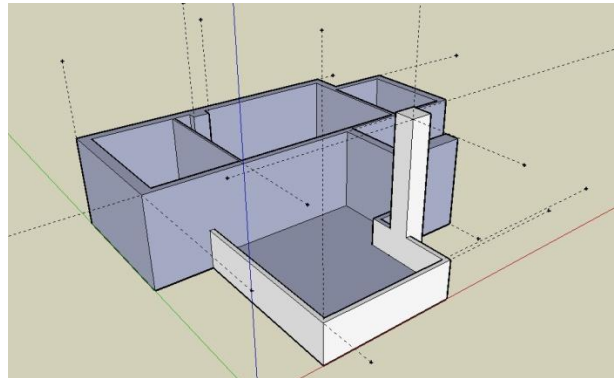
Així doncs amb vaig disposar a fer la primera planta, que és la que disposa de més estances i per tant la de més superfície. En aquesta planta es troba el menjador, cuina, sala d'estar, lavabo, sala de rentar i l'entrada principal "hall". Tal i com he dit anteriorment com que no me'n refiava massa de les mesures dels plànols de la casa, que, més aviat eren orientatius a l'hora de dibuixar, vaig haver de mesurar totes les seccions de la primera planta, tan de fora de la casa com de l'interior, per així poder saber les guixos de els parets i deduir si es tractava de parets mestres o bé envans.

Un cop vaig tenir totes les mides de les parets (sense finestres i portes) vaig començar a dibuixar-les amb l'*Autocad 2010*. Cal dir que el funcionament d'aquest darrer programa el tenia una mica més controlat ja que a l'institut vam aprendre'l a remenar una mica.

Després de realitzar el plànol amb 2D amb el programa esmentat anteriorment em vaig disposar a passar-lo al *Google Sketch up*, per tal de començar a aixecar parets i transformar els plànols 2D a 3D que era el que a mi realment m'interessava. Tot anava com una seda, el programa funcionava d'allò millor, no costava d'utilitzar un cop agafat el fil... En fi tot anava rodó.

Amb el mateix procediment vaig dibuixar el garatge, la segona planta i l'estudi. Al principi amb *Autocad* i tot seguit amb el *Google Sketch up*. Vaig anar realitzant les diferents plantes per separat per tal de poder-hi treballar millor.

Un cop vaig tenir les diferents plantes dissenyades vaig seguir amb el pas més important, unir-les per tal de concordar les parets mestres de les tres plantes. Un dels grans problemes que tenia aquesta casa i un risc que corria alhora de voler-la plasmar en un programa és que són mitges



plantes ja que la primera planta es troba sobre del soterrani i no del garatge, i la

45. Procés de construcció de l'estudi, només elaboració de les parets

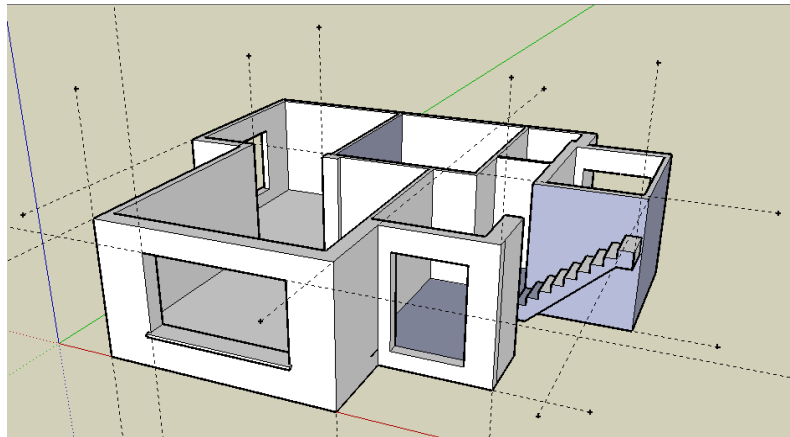
segona planta no es troba sobre la primera, sinó que es troba sobre del garatge, i així successivament. Això incrementava les probabilitats d'error a l'hora de fer quadrar les parets mestres ja que en cas de ser una planta sobre l'altra et pots anar guiant sempre amb el de sota però en aquest estil de llar, aquesta tècnica no funcionava. Així doncs un cop vaig haver compactat la feina de molts de dies vaig observar que alguns gruixos de parets no acabaven de quedar ben exactes així que vaig haver de tornar a la casa per poder mirar novament les mesures per intentar veure l'error que havia comès i entre els plànols originals de la casa i les mesures preses de nou, vaig acabar fent quadrar cada paret de la residència.

El treball dur que vaig haver d'efectuar per obtenir l'estructura de la casa va donar els seus fruits, obtenint així l'estructura de la casa. Així doncs calia que em posen a fer feina novament. El meu objectiu es va centrar en les escales, tant les d'exterior com les de l'interior. Cal dir que un cop vaig tenir el primer grup d'esglaons fets els altres van anar

sorgint de manera continua, és a dir, no va costar massa la seva construcció, ja que sempre s'havia de realitzar el mateix procediment. Però com tot, sempre hi ha l'excepció que confirma la norma, totes les escales les vaig poder construir de meravella (com he dit anteriorment) excepte les que van del garatge al soterrani, la seva construcció era bastant complexa ja que un escaló feia una forma més complexa i vaig haver de perdre bastant més de temps.

Un cop totes les mitges plantes estaven comunicades per les escales em vaig posar a mesurar totes les obertures de la casa, es a dir, finestres i portes, des de les més petites a les més grosses, sense deixar cap detall, ja que el proper objectiu era la seva representació a la maqueta efectuada a l'ordinador.

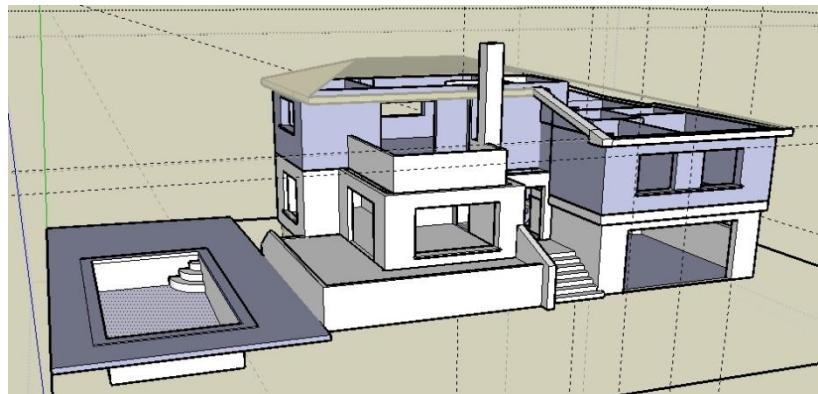
Vaig començar amb les finestres que tenia més a mà, les de la primera planta. De la mateixa manera que havia mesurat totes les parets ho havia de fer amb les finestres però en aquest cas havia d'estar alerta ja que algunes anaven arran del terra en canvi d'altres no, i les que es trobaven al mig de la paret



46. Procés de construcció de les finestres a la primera planta de la casa juntament amb les escales

tenien una lleixa. Aquesta part de la casa, va ser una de les més difícils ja que per poder mesurar la part exterior de la finestra l'altura de la casa no ajudava massa... Així que aquest procés poder va ser un dels més lents d'efectuar de la construcció de la maqueta. Vaig

haver anar pas a pas, ja que no podia deixar-me endur pel simple cop d'ull, amb això vull dir que, com que una porta fa 70 totes havien de fer el mateix, si hagués fet servir aquest procediment m'hauria



equivocat ja que hi ha determinades portes de

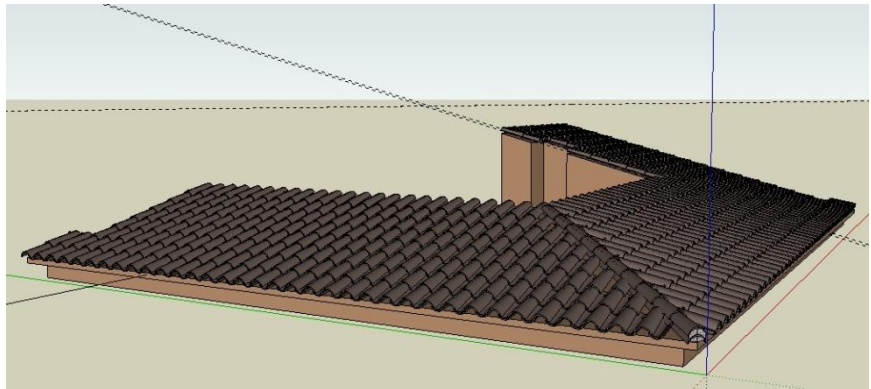
47. Procés de construcció de tot l'habitatge amb les seves respectives obertures

l'interior de la casa que tenen diferents mesures així que amb molta paciència vaig haver de mesurar porta per porta per no cometre cap error.

Un cop vaig tenir totes les obertures de la casa realitzades i plasmades en la maqueta, em quedava efectuar un dels últims detalls de la casa, la piscina i el teulat. Vaig començar efectuant la piscina ja que era de menys dificultat. Així doncs vaig mesurar la longitud la de piscina i també l'amplada. La profunditat la vaig preguntar a la meva avia i de seguida me la va proporcionar, vaig crear-li els esglaons i ja tenia la part important del jardí feta.

Finalment la casa començava a tenir vida, només li faltava el taulat per estar completament dibuixada. El dia següent em vaig disposar a mesurar la teulada per tal de poder tapar la meva casa, amb l'ajuda d'una persona ens vam enfilar sobre d'aquesta i mentre jo apuntava les mesures a la llibreta

aquella persona corria per sobre del teulat amb el metre mesurant les diferents parts d'aquest. Jo creia que el més difícil del teulat seria la recerca de les mesures



però un cop em vaig posar a dibuixar-lo amb

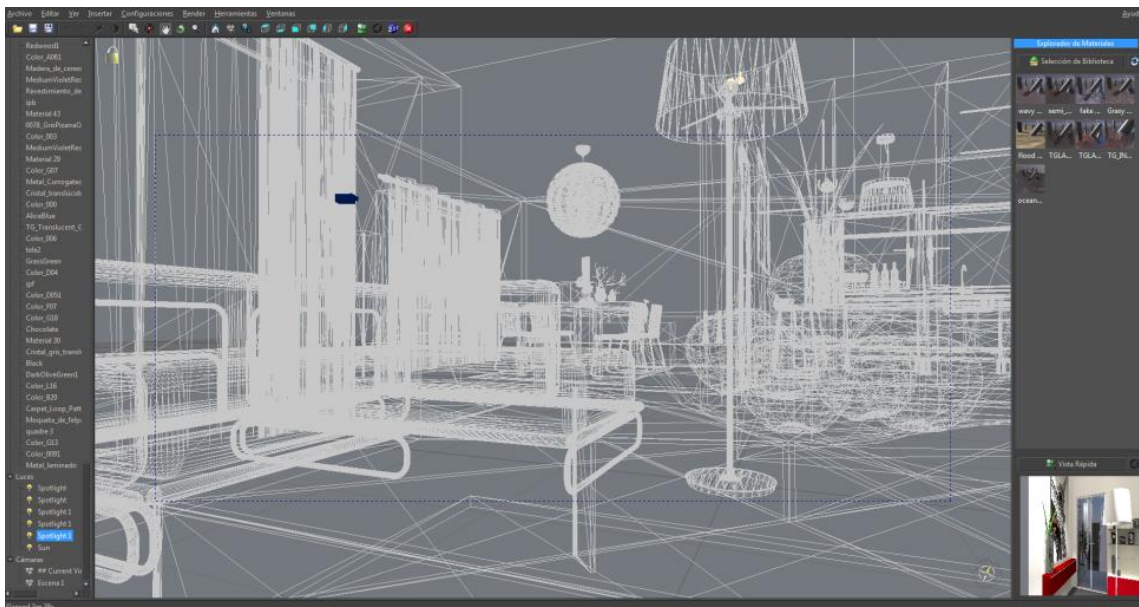
el *Google SketchUp*, em vaig adonar que les coses es podien complicar molt més. L'estructura del teulat era d'una gran complexitat ja que cada pendent tenia una determinada inclinació i en els plànols oficials de la casa no et donaven aquesta informació, així doncs amb una mica d'intuïció i l'astúcia de la persona que m'ajudava vam aconseguir obtenir l'estructura del teulat. Ara bé, un teulat sense teules no és un teulat. Així doncs vaig estar buscant a la *Galeria 3D del Google SketchUp*¹² una teula que semblés real per poder anar omplint el teulat de teules.

Però em vaig trobar amb un gran impediment, a mesura que anava posant més teules el programa anava més a poc a poc, això era degut a que el gràfic de cada teula era molt elevat i això produïa que l'ordinador no tingués suficient potència per poder-lo fer funcionar, així que amb molta paciència vaig poder completar gairebé tres quarts de teulada, fins al punt que es penjava i no es podia utilitzar.

¹² La *Galeria 3D* és un complement del programa *Google SketchUp* que permet als usuaris penjar les seves creacions per tal de poder ser reutilitzades per altres usuaris

Com que estava molt clar que no es podria continuar el treball degut a la complexitat de la construcció, vaig decidir començar la part teòrica que també portava feina. Durant un temps vaig estar buscant informació a diferents revistes pel que fa interiorisme, vaig trobar una revista que estava molt bé, ja que estava farcida d'imatges les quals podia fer servir més endavant per l'elaboració de la casa.

Va anar passant el temps i em vaig trobar de nou a vacances de Nadal, durant aquest temps vaig estar realitzant novament la part teòrica fins que va arribar una sorpresa molt inesperada, l'arribada un ordinador nou, un ordinador capaç de realitzar el meu treball i molts més. Quan el vaig tenir a punt i amb els programes adequats instal·lats vaig començar de nou la part del treball des de zero, des de la primera estança fins a l'última, passant per



47. Procés de "renderització" de la sala d'estar amb el programa *Kerkythea 2008*

les tretze habitacions, on totes havien d'estar remodelades i amb els seus pressupostos corresponents. Vaig fer-ho amb temps rècord, amb una setmana vaig tenir el disseny fet. Un cop la part del disseny feta, tornava a venir una part més costosa i difícil de realitzar, com és el cas de la recerca de programes de renderització¹³. Em vaig estar informant dels diferents programes d'aquest estil, des dels més senzill al més complex. De tota la varietat en vaig seleccionar dos el *VRay 1.05.30* i el *Kerkythea 2008*. Em vaig estar informant a fons del dos programes i de les seves característiques. El que s'adaptava millor a les meves condicions de treball era el *Kerkythea* tot i la seva dificultat d'us, ja que partia de la base de no haver-lo utilitzat mai i d'utilitzar anglès com a llengua. Al principi va ser bastant difícil ja que per poder fer les imatges, primer de tot havia de saber fer molt bé la instal·lació dels punts de llum de

¹³ Procés de generar una imatge en 2D des d'un model en 3D.

Un projecte fet realitat

Interiorisme basat en l'IKEA

cada habitació, per tal que les imatges creades amb el *Kerkythea* sortissin amb una qualitat bastant bona, no com l'altre programa que m'havia fixat anteriorment (*VRay*) que oferia una qualitat molt elevada però amb un temps molt llarg. Vaig estar elaborant totes les imatges (renders) per tal de poder-les incloure en el treball tant en el cos d'aquest com en els annexes.

Així doncs finalment vaig obtenir els resultats que vaig estar buscant amb molt d'esforç i paciència. Vaig obtenir una casa gairebé real.



48. Imatge final del procés de "renderització" que hem observat abans a la imatge .48.

CONCLUSIONS RESPECTE EL TREBALL DE RECERCA

Com tothom, a l'iniciar el treball de recerca ens plantegem uns objectius que intentem complir en tot moment. En el meu cas personal, puc dir que ho he aconseguit. Evidentment un dels objectius era finalitzar el treball de recerca bé i en condicions i l'altre ben bé del treball de recerca, era poder dissenyar una casa (la dels meus avis) moderna però de baix cost mobiliari, i més concretament amb mobles comprats a la multinacional IKEA.

Una dels elements que havia de ser part del treball era la normalització d'habitatge a Vilafant, tant la de l'any de construcció de la casa com la vigent, però tot i la gran insistència dia rere dia... Les normes de l'any de la construcció de la casa dels meus avis, el 1984, no van arribar mai a les meves mans. Vaig haver de pensar una alternativa ja que la comparació de les normes havia d'ocupar un gruix i no les tenia, així doncs primer problema a la vista.

Durant el procés de creació a l'ordinador de la casa vaig patir un munt de problemes, però que a poc a poc i amb paciència vaig poder resoldre, però com sempre hi ha d'haver l'excepció que confirmi la regla. I dit i fet. Em vaig trobar amb un problema que ni em paciència ni fen-t'ho a poc a poc es resolía. Això va ser motiu de que durant molt temps aturés la realització del treball. El meu ordinador no era prou potent per poder realitzar la feina que li demanava... així doncs per Nadal vaig rebre un enorme regal de part dels meus pares, un ordinador nou gairebé capaç de volar, és a dir, amb una qualitat suprema i, gràcies això vaig poder continuar amb el meu treball.

Una altra de les dificultats que em vaig trobar en la realització del treball de camp va ser que la recerca de mobiliari ja elaborat d'IKEA i compatible amb el programa que jo utilitzava. Vaig haver de perdre bastant de temps creant jo el mobiliari si no el trobava i això requereix molt de temps i dedicació que, fent segon de batxillerat... Entre deures i exàmens, no en sobra gaire.

Però tot i les nombroses dificultats que m'he trobat he sabut tirar endavant i obtenir l'objectiu que em vaig marcar des d'un bon principi. Obtenir una casa moderna exclusivament d'IKEA. Cal dir que he efectuat el pressupost estança per estança de la casa del que valdria la seva construcció, per fer més real el meu somni.

CONCLUSIONS PERSONALS

Amb aquest treball m'he adonat que una persona és capaç de plantejar-se un objectiu i amb dedicació fer-lo realitat, veure com de res es va creant el teu somni, la teva il·lusió la teva pròpia creació, és realment fantàstic.

He estat capaç d'aprendre a utilitzar una sèrie de programes que no m'ho hauria pensat mai i al mateix temps saber buscar la informació necessària per poder complementar el treball.

Penso que realitzar el treball és una feina molt costosa que intercalar-la amb segon de batxillerat es fa dur, sobretot quan veus que tothom el porta bé i tu encara tens idees que et ballen pel cap, i des del meu punt de vista considero prou difícil segon com per anar ocupant temps amb el treball. Ara bé, un cop finalitzat és un orgull dir que és teu, però durant el procés es fa dur.

Cal dir que quan em vaig plantejar reformar el mobiliari dels meus avis no estava desprestigiant aquell estil de mobles, ja que amb aquest treball he après a valorar la importància que tenen i realment el seu valor, però sí que des del meu punt de vista m'agrada molt més tal i com l'he deixat que com estava.

Sentimentalment crec que no em perdonaré una cosa i potser és la part negativa que trec del treball. Em vaig passar gran part de l'estiu dedicant-lo a la creació i construcció de la casa per ordinador i, realment quan et mires el treball, això que tant em va costar, això que més em motivava, s'ha quedat en una petita part del treball i el projecte en els annexos d'aquest... Després de tot el temps que hi havia dedicat i la il·lusió, vaig adonar-me que havia quedat com un punt i coma en un text, necessari però invisible. Això al principi em va desanimar d'allò més, però amb els consells i ànims d'una bona amiga, tot es va anar solucionant i bé, potser sí que en el meu treball és un punt i coma, però per a mi és la meua primera construcció en una llarga carrera...

Potser per altres persones saber dissenyar l'interior d'una estança no li significa res... Però per a mi representa l'observació, la representació, l'anàlisi i saber valorar. És en definitiva, la meua vocació.

AGRAÏMENTS

En l'elaboració del treball, agraeixo molt especialment les següents col·laboracions:

Àlex Salgado, per la seva aportació en quant a programari a utilitzar per poder crear la casa.

Joana Molina, per la informació respecte l'estadística i la creació de les enquestes i també el seu estudi en forma de gràfiques.

Mercè Vilarrasa, per la seva atenció, la seva paciència, per haver confiat en mi i en el meu petit projecte. Gràcies per les aportacions i consells que m'has anat donant al llarg d'aquest extens període de treball. Cal donar-te les gràcies, finalment, per deixar que jo i aquest petit somni ocupéssim una part del teu temps.

Mireia Català, gràcies per ajudar-me en els moments durs (psicològicament), també en els petits entrebancs que he anat tenint. Sense els teus consells i aportacions l'índex del meu treball no tindria forma, i des del meu punt de vista per començar un bon treball s'ha de tenir-lo en ment i si no hagués estat per tu en aquelles hores de classe això no hauria estat possible.

A vosaltres crec que dient gràcies no n'hi ha prou:

Avis, gràcies a vosaltres el treball existeix, ja que si no haguéssiu acceptat en deixar-me tota la informació que necessitava això, ara mateix no seria possible. Uns altres no haurien permès que es mostrés la casa a un públic i vosaltres no heu posat cap impediment. Avi, gràcies per intentar ajudar en tot moment.

Papes, no sabia com descriure tot allò que heu estat disposats a fer, des de comprar-me un ordinador a portar-me a qualsevol lloc que us he demanat heu estat disposats a col·laborar en tot moment. Gràcies per estar en tot moment al meu costat, penso que això és el més important per davant de totes les coses materials, ja que no en fas pas de massa de tenir un ordinador si no t'ensenyen com utilitzar-lo, i per poder ensenyar fa falta temps.

Ferran, penso que has estat un gran suport, i per això vull dir-te que moltíssimes gràcies per tot el que has fet, des d'ajudar-me en el treball, com animar-me psicològicament en cada moment que ho he necessitat, gràcies per saber en qui confiar i gràcies per tenir les idees tan clares quan jo només les tenia de color gris. Crec sincerament que no em pots haver ajudat més del que ho has fet, no et puc reclamar ni dir res perquè no hi ha res a dir. Per tot això moltíssimes gràcies.

BIBLIOGRAFIA

- *ARQ. 08. Cerámica – porcelánico*. Aparici.
- *CASA VIVA*. Vuelven las formas orgánicas. Intempower , S.L. Nº 118. Any 11º. Mc Ediciones. 4090-200.
- *CASA VIVIA*. Recursos de Luz y Color. Intempower, S.L. Nº 131. Any 12º. Mc Ediciones. 4090-200.
- *CASA VIVA*. 20 Ideas para renovar la casa. Intempower, S.L. Nº 142. Any 13º. Mc Ediciones. 4090-200.
- *CASA VIVA: Decorar la casa con colores básicos*. Intempower ,S.L. Nº 143 Any 13º. Mc Ediciones. 4090-200 .
- *CASA VIVA: 10 claves de la estética chic*. Intempower, S.L. Nº 151 Any 13º. Mc Ediciones. 4090-200.
- *Casa y Jardín*. Nº 383. Mc Ediciones. 4090-252.
- *El Mueble*. Las casas con más encanto. RBA. Nº 561. Any 05-2009. RBA Edipresse. 0027-2930.
- *Gala 2008*. Ceramicas Gala, S.A.
- *Grup Gamma. Moda Baño a precio asequible*.
- *IKEA 2009: Tu casa tu reino*. Inter IKEA Systems B.V. 2008. Anual 2009. 80230.
- *Noken sanitario*. PORCELANOSA Grupo. Noken design, S.A. Febrer 2008.

WEBGRAFIA

Pàgina informació IKEA:

- <<http://www.ikea.es>>
- <<http://es.wikipedia.org/wiki/IKEA>>

Pàgina d'informació de l'evolució del moble:

- <<http://www.arquitectuba.com.ar/monografias-de-arquitectura/evolucion-del-mueble>>
- <<http://www.arqhys.com/casas/mueble-evolucion.html>>
- <<http://www.demudanzas.org/mobiliario/historia-del-mueble.php>>
- <<http://www.mueblesrustiko.com/la-evolucion-del-mueble-rustiko>>
- <<http://www.modayhogar.com/muebles>>
- <http://mueblesantiguos.juegofanatico.cl/estilos/art_deco.htm>
- <<http://es.wikipedia.org/wiki/Mobiliario>>
- <<http://www.rae.es/rae.html>>
- <<http://www.enciclopedia.cat/>>

Informació de Collmalivern

- <http://www.riusartesa.com/rius_cat.html>

Informació de la marqueteria

- <<http://www.marqueteriajorques.com/>>
- <<http://es.wikipedia.org/wiki/Marqueteria>>

ANNEXOS

Annex A: Llicència d'obres

- Llicència d'obres del 198446
- Llicència d'obres del 198547

Annex B: Plànols de l'habitatge

- Plànol de la superfície solar49
- Plànol planta baixa, primera planta i segona planta50
- Plànol de l'estudi (tercera planta)51

Annex C: Enquestes IKEA

- Franja d'edat 18 – 30 anys53
- Franja d'edat 30 – 50 anys55
- Franja d'edat majors de 50 anys57

Annex D: Imatges del mobiliari de la casa de marqueteria59

Annex E: Comparació de l'actualitat amb el nou projecte61

Annex F: Pressupostos de les habitacions66

Annex G: CD d'imatges "renderitzades" [expansió de l'annex E]



BANY PRIMERA PLANTA



CUINA PRIMERA PLANTA



ENTRADA "HALL"



MENJADOR PRIMERA PLANTA



SALA D'ESTAR



SALA DE RENTAR PRIMERA PLANTA



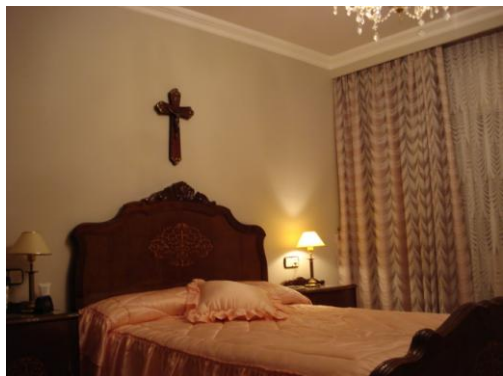
BANY SEGONA PLANTA



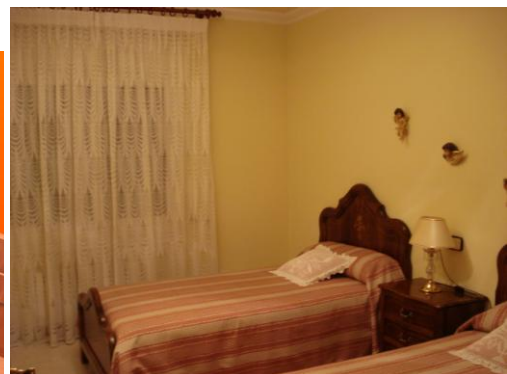
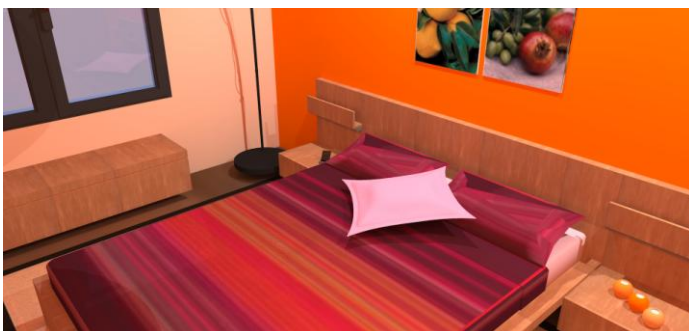
DESPATX SEGONA PLANTA



HABITACIÓ 1 DE LA SEGONA PLANTA



HABITACIÓ 2 DE LA SEGONA PLANA



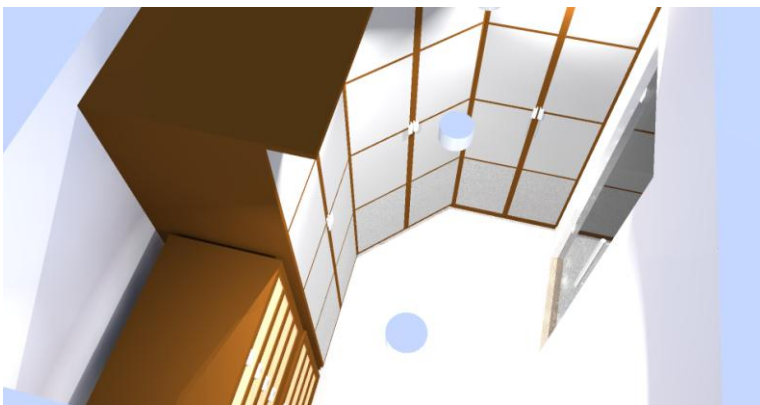
BANY ESTUDI (TERCERA PLANTA)



HABITACIÓ ESTUDI (TERCERA PLANTA)



VESTIDOR (TERCERA PLANTA)



Pressupost 1ª Planta: Sala d'estar

QUANTITAT	DESCRIPCIÓ	PREU PER UNITAT	TOTAL
2	Tylosand. Reposapeus	129 €	258 €
2	Tylosand. Mòdul 1 seient	245 €	490 €
1	Tylosand. Chaise Longue dreta	449 €	449 €
1	Tylosand. Sofà de 2 places amb un reposa braços	509 €	509 €
1	Hampen. Alfombra 133x195cm de pèl llarg.	39,95 €	39,95 €
1	Skiro. Taula 140x50cm	149 €	149 €
1	Kulla. Làmpada de peu	89,90 €	89,90 €
1	Besta Burs. Armari de paret	159 €	159 €
1	Premiar. Quadre de parís	149 €	149 €
1	Lill. Parell de cortines	3,99 €	3,99 €
1	Aina. Parell de cortines	49,95 €	45,95 €
1	Besta/Framsta. Moble emmagatzematge/TV	951 €	951 €
SUBTOTAL			3.293,79 €
IVA			527 €
TOTAL A PAGAR			3.820,79 €

Pressupost 1ª Planta: Cuina

QUANTITAT	DESCRIPCIÓ	PREU PER UNITAT	TOTAL
1	Faktum. Armari de cuina 90x90cm	193 €	193 €
4	Faktum. Armari de cuina 80x90x60cm	120 €	480 €
1	Faktum. Armari de cuina 50x70x60cm	91 €	91 €
1	Giman. Taula de cuina	249 €	249 €
1	Faktum. Armari 211x60x60cm	407 €	407 €
1	Factum. Armari 211x60x60cm per nevera i frigorífic.	225 €	225 €
1	Factum. Armari 211x60x60cm per microones i forn.	172 €	172 €
2	Sebastian. Cadires	44,95 €	89,90 €
1	Boholmen. Pica	39,90 €	39,90 €
1	Baguik. Aixeta	79,90 €	79,90 €
1	Aina. Parell de cortines	49,95 €	45,95 €
1	Lack. Estanteria 1,90 m	19,95 €	19,95 €
2	Lack. Estanteria 30 cm	4,99 €	4,99 €
2	Faktum. Armari de paret	14 €	28 €
1	Anno Stra. Parell de cortines	9,99 €	9,99 €
2	Kulla. Làmpada	69,90 €	69,90 €
SUBTOTAL			2.205,48 €
IVA			352,87 €
TOTAL A PAGAR			2.558,27 €

Pressupost 1ª Planta: Menjador

QUANTITAT	DESCRIPCIÓ	PREU PER UNITAT	TOTAL
7	Faktum. Armari de paret 30x70cm	13 €	91 €
1	Faktum. Armari de paret 30x92cm	16 €	16 €
1	Egeby. Catifa	49,95 €	49,95 €
1	Bjusta. Taula	149 €	149 €
4	Bernhard. Cadires	139 €	556 €
1	Orgel Vreten. Làmpada	44,95 €	44,95 €
1	Pjatteryd. Quadre	59,90 €	59,90 €
1	Ritba. Cortines	34,95 €	34,95 €
SUBTOTAL			1.001,75 €
IVA			160,28 €
TOTAL A PAGAR			1.162,03 €

Pressupost 1ª Planta: Bany

QUANTITAT	DESCRIPCIÓ	PREU PER UNITAT	TOTAL
1	Godmorgon. Armari sota pica	180 €	180 €
4	Hollviken. Pica	120 €	480 €
1	Baguik. Aixeta	79,90 €	79,90 €
1	Godmorgon. Armari de paret	169 €	169 €
1	Grundtal. Tovalloler	7,50 €	7,50 €
1	Grundtal. Porta-rotllos.	4,99 €	4,99 €
2	Alvine. Cortines	8,99 €	17,98 €
2	Fuga. Làmpades	36,95 €	73,90 €
1	Dragan. Sabonera	0,99 €	0,99 €
SUBTOTAL			1.014,26 €
IVA			162,28 €
TOTAL A PAGAR			1.176,54 €

Pressupost passadís

QUANTITAT	DESCRIPCIÓ	PREU PER UNITAT	TOTAL
1	Bjursta. Armari	199 €	199 €
1	Grono. Làmpada de taula	3,99 €	3,99 €
1	Stave. Mirall 40x160	29,95 €	29,95 €
1	Salong. Gerro gran	14,95 €	14,95 €
1	Salong. Gerro petit	7,99 €	7,99 €
1	Beryll. Llum de paret.	15,95 €	15,95 €
16	Halogen. Llums d'escales (4 unitats)	7,99 €	31,96 €
1	Citra. Làmpada de sostre	39,95 €	39,95 €
1	Sarita. Cortina	8,50 €	8,50 €
6	Gyllen. Llums de paret	29,90 €	179,40 €
SUBTOTAL			531,64 €
IVA			85,06 €
TOTAL A PAGAR			616,70 €

Pressupost 1ª Planta: Sala de rentar

QUANTITAT	DESCRIPCIÓ	PREU PER UNITAT	TOTAL
2	Aspuik. Armari	159 €	318 €
1	Aspuik. Armari de paret	79,90 €	79,90 €
1	Alvine. Cortines per la finestra	9,99 €	9,99 €
1	Alvine. Cortines per la porta	12,95 €	12,95 €
1	Tjusig. Penjador de 5 ganxos	8,99 €	8,99 €
1	Ikea 365 + Brasa. Làmpada	39,95 €	39,95 €
SUBTOTAL			469,78 €
IVA			75,16 €
TOTAL A PAGAR			544,94 €

Pressupost 2ª Planta: Habitació 1

QUANTITAT	DESCRIPCIÓ	PREU PER UNITAT	TOTAL
1	Aneboda. Llit de matrimoni 160x200cm	99 €	99 €
1	Ikea 365 + Risp. Funda nòrdica	44,95 €	44,95 €
1	Gosa Aster. Coixí blanc	5,99 €	5,99 €
2	Malm. Tauleta de nit	59,90 €	119,80 €
3	Lack. Llums de sostre (2 ud.)	29,95 €	89,85 €
1	Fado. Làmpada sobretaula	9,99 €	9,99 €
1	Uldum. Alfombra	279 €	279 €
1	Pax. Armari	489 €	489 €
4	Ektorp. Coixins	19,95	79,80 €
1	Solsta Olarp. Cadira	59 €	59 €
1	Alvine Flata. Parell de cortines	9.99 €	9,99 €
SUBTOTAL			1.286,37 €
IVA			205,82 €
TOTAL A PAGAR			1.492,19 €

Pressupost 2ª Planta: Habitació 2

QUANTITAT	DESCRIPCIÓ	PREU PER UNITAT	TOTAL
1	Malm. Llit de matrimoni 160x200cm	169 €	169 €
1	Pax. Armari de portes corredisses	539 €	539 €
2	Malm. Tauletes de nit	39,95 €	79,90 €
5	Kort. Quadres de fruites	2,99 €	14,95 €
2	Ektorp. Coixins	19,95	39,90 €
1	Andrea Satin. Funda nòrdica	49,95 €	49,95 €
1	Fjadrar. Coixí sobrellit	3,99 €	3,99 €
2	Asker. Llum sobretaula	69,90 €	139,8 €
1	Regolit. Làmpada de peu	39,95 €	39,95 €
2	Malm. Tauletes baül	59,90 €	59,90 €
1	Lindmon. Parell de cortines 140x155cm	34,95 €	34,95 €
3	Fenomen. Espelmes	1,99 €	5,97 €
1	Ebeby. Catifa 200x300cm	150 €	150 €
SUBTOTAL			1.327,26 €
IVA			212,36 €
TOTAL A PAGAR			1.539,62 €

Pressupost 2ª Planta: Despatx

QUANTITAT	DESCRIPCIÓ	PREU PER UNITAT	TOTAL
1	Jonas. Escriptori	99,90 €	99,90 €
1	Jonas. Calaixera	69,90 €	69,90 €
1	Aspvik. Lleixes	79,90 €	79,90 €
1	Lack. Lleixes	74,90 €	74,90 €
1	Kramfors. Sofà	799 €	799 €
1	Ikea PS. Catifa	249 €	249 €
1	Ikea PS DRYGGA. Cadira d'estudi	249 €	249 €
1	Kulla. Làmpada de sobretaula	49,95 €	49,95 €
2	Kulla. Làmpada de sostre	69,90 €	139,80 €
1	Alvine. Parell de cortines	14,95 €	14,95 €
SUBTOTAL			1.826,30 €
IVA			292,20 €
TOTAL A PAGAR			1.118,50 €

Pressupost 2ª Planta: Bany

QUANTITAT	DESCRIPCIÓ	PREU PER UNITAT	TOTAL
1	Lillangen. Pica	55 €	55 €
1	Lillangen. Moble lleixa	19 €	19 €
1	Lillangen. Aixeta	119 €	119 €
3	Blixt. Llums halògenes (3 ud.)	9,99 €	29,97 €
1	Lots. Mirall 30x30cm (4 ud.)	8,99 €	8,99 €
1	Enje. Cortina	24,95 €	24,95 €
1	Endiv. Test	24,95 €	24,95 €
SUBTOTAL			281,86 €
IVA			45,09 €
TOTAL A PAGAR			326,95 €

Pressupost 3ª Planta: Bany

QUANTITAT	DESCRIPCIÓ	PREU PER UNITAT	TOTAL
1	Godmorgon. Armari sota pica	230 €	230 €
2	Lack. Lleixes 30x26cm	4,99 €	9,98 €
1	Lack. Lleixes 110x26cm	9,99 €	9,99 €
1	Langskar. Aixeta	119 €	119 €
2	Nackten. Tovallolers	1,50 €	3 €
1	Stave. Mirall	49,95 €	49,95 €
1	Salons. Test	6,99 €	6,99 €
1	Agnarid. Quadre	3,99 €	3,99 €
1	Bolmen. Sabonera	1,99 €	1,99 €
6	Blixt. Llums halògenes (3 ud.)	9,99 €	59,94 €
1	Lindmon. Cortina	34,95 €	34,95 €
SUBTOTAL			529,78 €
IVA			84,76 €
TOTAL A PAGAR			614,54 €

Pressupost 3ª Planta: Habitació

QUANTITAT	DESCRIPCIÓ	PREU PER UNITAT	TOTAL
1	Hopen. Llit de matrimoni 140x200cm	209 €	209 €
2	Hopen. Tauleta de nit	69,90 €	139,80 €
1	Karby. Catifa	14,95 €	14,95 €
1	Arild. Sofà	799 €	799 €
2	Orgel. Làmpada de tauleta	14,95 €	29,90 €
2	Orgel Vreten. Làmpada de peu	44,95 €	89,90 €
1	Besta. Lleixa	49 €	49 €
1	Hallaryd. Quadre	99,90 €	99,90 €
4	Blixt. Llums halògenes (3 ud.)	9,99 €	39,96 €
1	Lindmon. Cortina	34,95 €	34,95 €
1	Aina. Cortina	49,95 €	49,95 €
SUBTOTAL			1.556,31 €
IVA			249 €
TOTAL A PAGAR			1.805,31 €

Pressupost 3ª Planta: Vestidor

QUANTITAT	DESCRIPCIÓ	PREU PER UNITAT	TOTAL
1	Hopen. Armari cantoner 61x236x118	310 €	310 €
2	Hopen. Armari 80x61x236	190 €	380 €
2	Hopen. Calaixeres	209 €	418 €
1	Blixt. Llums halògenes (3 ud.)	9,99 €	9,99 €
SUBTOTAL			1.117,99 €
IVA			178,88 €
TOTAL A PAGAR			1.296,87 €

Pressupost General

DESCRIPCIÓ	PREU
Sala d'estar	3.820,79 €
La cuina	2.558,27 €
Menjador	1.162,03 €
Bany 1ª Planta	1.176,54 €
Passadís	616,70 €
Sala de rentar	544,94 €
Habitació 1	1.472,19 €
Habitació 2	1.539,62 €
Despatx	1.118,50 €
Bany 2ª Planta	326,95 €
Bany 3ª Planta	614, 54 €
Habitació 3a Planta	1.805,31 €
Vestidor	1.296,87 €
TOTAL	18.053,25 €